

Des écoles et des établissements E3D engagés

Comment progresser dans la démarche
et le label E3D ?

Du niveau « Engagement » au niveau
« Approfondissement »



14 novembre 2023

Qu'est-ce qu'une Démarche E3D ?

Le petit quizz



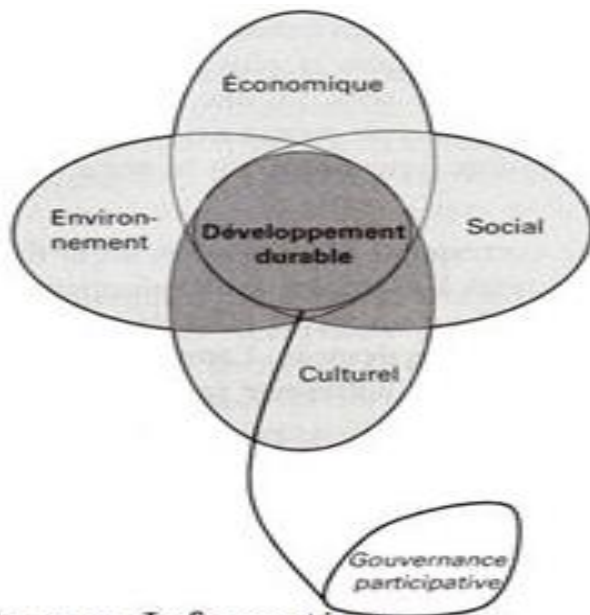
1-Une démarche E3D ne s'intéresse qu'aux enjeux environnementaux du développement durable

VRAI

FAUX

1-Une démarche E3D ne s'intéresse pas qu'aux enjeux environnementaux du développement durable

L'EDD (éducation au développement durable) s'appuie sur une vision élargie des enjeux du développement durable



Source : Information géographique, vol 71, septembre 2007

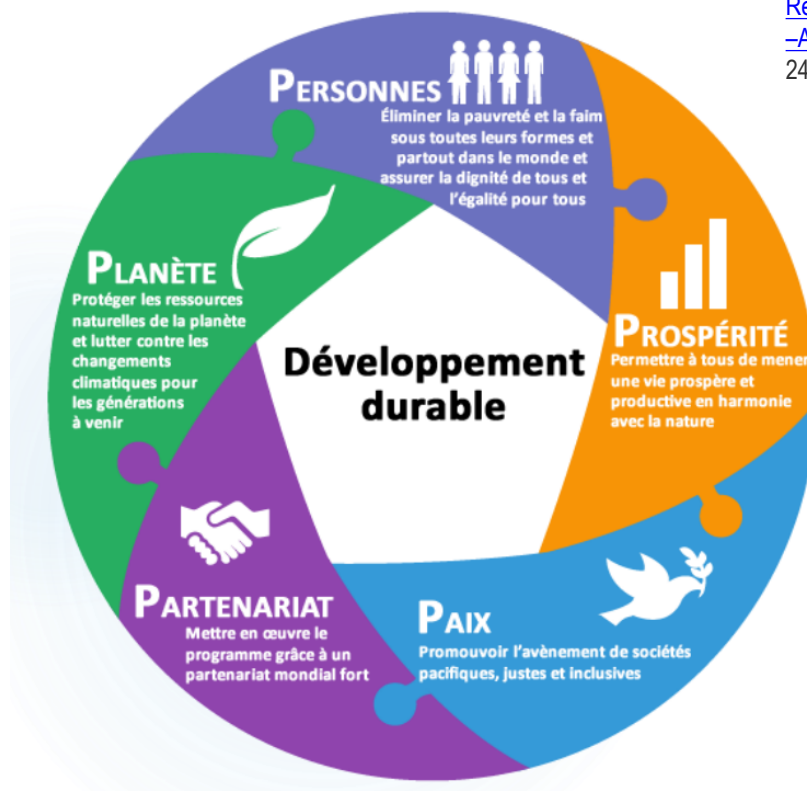
OBJECTIFS DE DÉVELOPPEMENT DURABLE



[Renforcement de l'éducation au développement durable –Agenda 2030-circulaire du 24-9-2020](#)
(BOEN n°36 du 24 septembre 2020)

L'Agenda EDD 2030 porte une **ambition systémique** fondée sur **cinq enjeux majeurs**, qui synthétisent les **dix-sept ODD** et leurs interactions :

- Les besoins de base de l'humanité ;
- Une société respectueuse et solidaire ;
- Une prospérité économique durable ;
- Des équilibres environnementaux pour une gestion raisonnée du système Terre ;
- Un engagement collectif et partenarial.



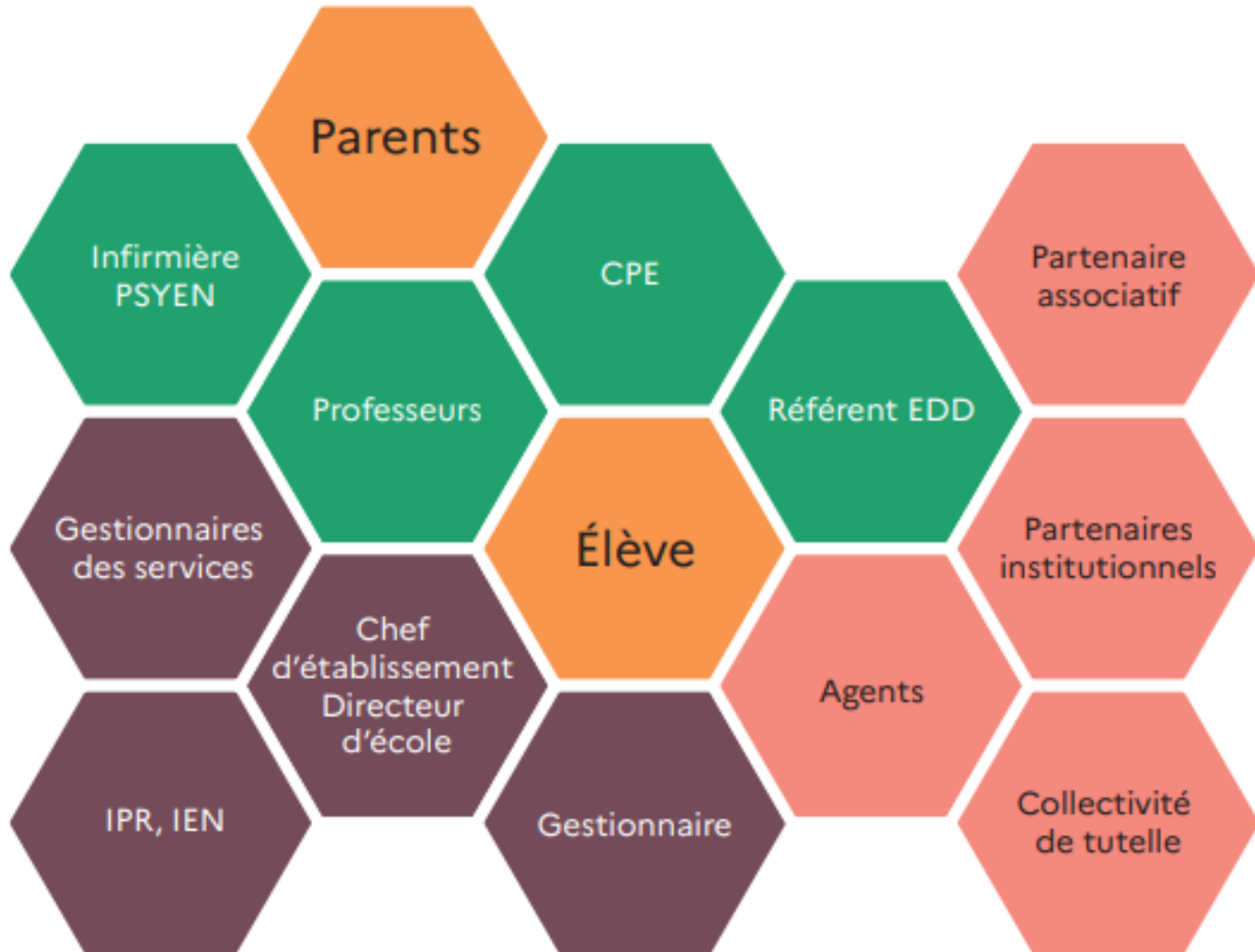
[Renforcement de l'éducation au développement durable](#)
[-Agenda 2030-circulaire du 24-9-2020](#) (BOEN n°36 du
24 septembre 2020)

2-Une démarche E3D implique seulement le référent EDD et les éco-délégués

VRAI

FAUX

2-Une démarche E3D implique l'ensemble de la communauté éducative et des partenaires



Source : Vademecum de l'EDD

<https://eduscol.education.fr/document/5239/download>

3-Dans une démarche E3D, la commune est un partenaire obligatoire pour l'école

VRAI

FAUX

3-Dans une démarche E3D la commune est un des partenaires pour l'école

Les collectivités territoriales
(Région-départements-communes)

Les services déconcentrés de l'Etat

DRIEAT Île-de-France : Direction régionale et interdépartementale de l'environnement, de l'aménagement et des transports

Partenariat académique
(le CLEMI-la DAAC- la DAREIC..)

Partenariat associatif
(associations à l'échelle nationale, régionale, départementale ou communale)

Partenariat scientifique
(musées , associations, fondations (TARA))

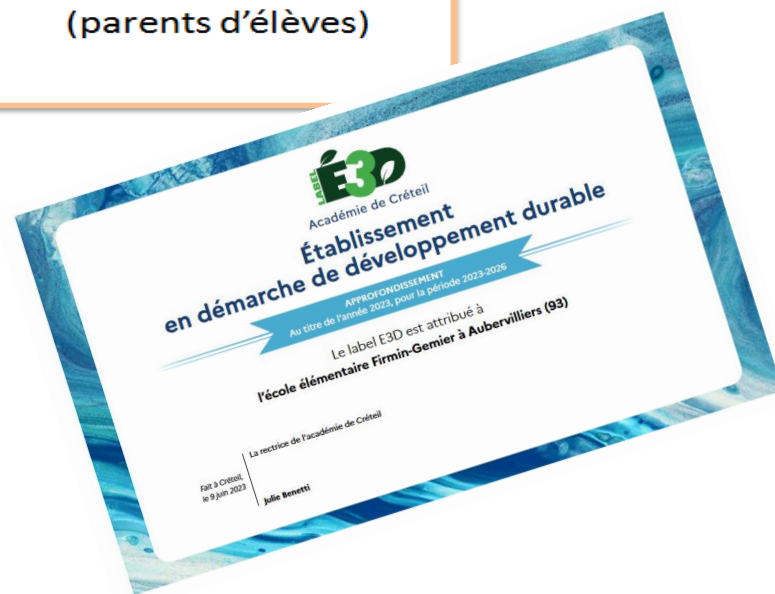
Etablissements scolaires
(école-collège-lycée-lycée agricole..)

Les organismes de collecte

Les entreprises

Les familles
(parents d'élèves)

Le label E3D est un label Education nationale



3 AXES DE TRAVAIL en E3D

Axe 1

- **Sensibiliser** les élèves et les adultes aux enjeux du **développement durable.**

Axe 2

- **Agir** pour répondre aux enjeux du développement durable.

Axe 3

- **Apprendre** des connaissances
- **Maîtriser** des compétences

Education nationale

+
les

partenaires

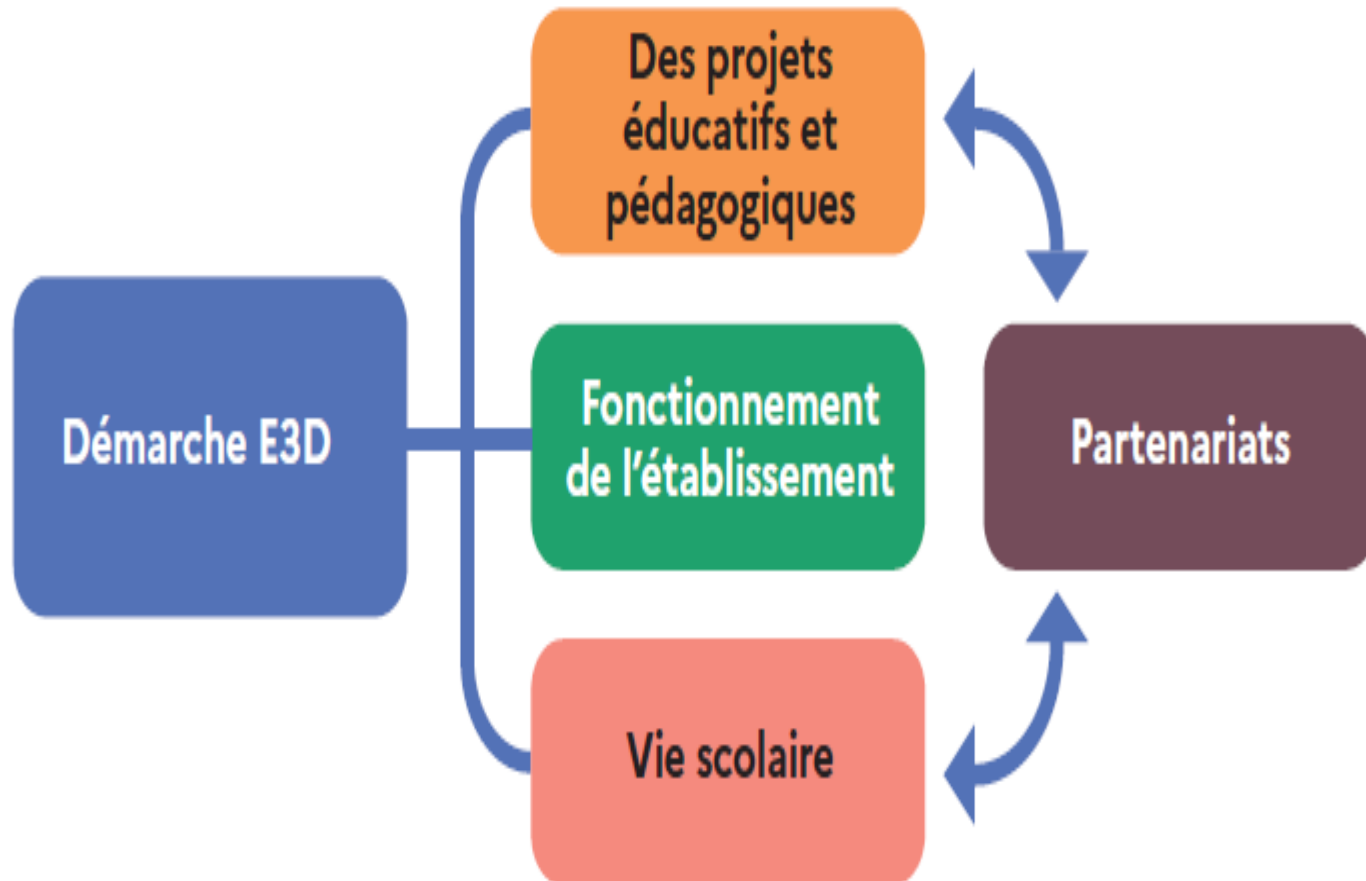
Axe spécifique à l'éducation nationale

4- Une école/un établissement a une démarche E3D quand il a plusieurs actions éducatives en EDD

VRAI

FAUX

4- Une école/établissement **entre** dans une démarche **E3D** quand il a des actions éducatives en EDD



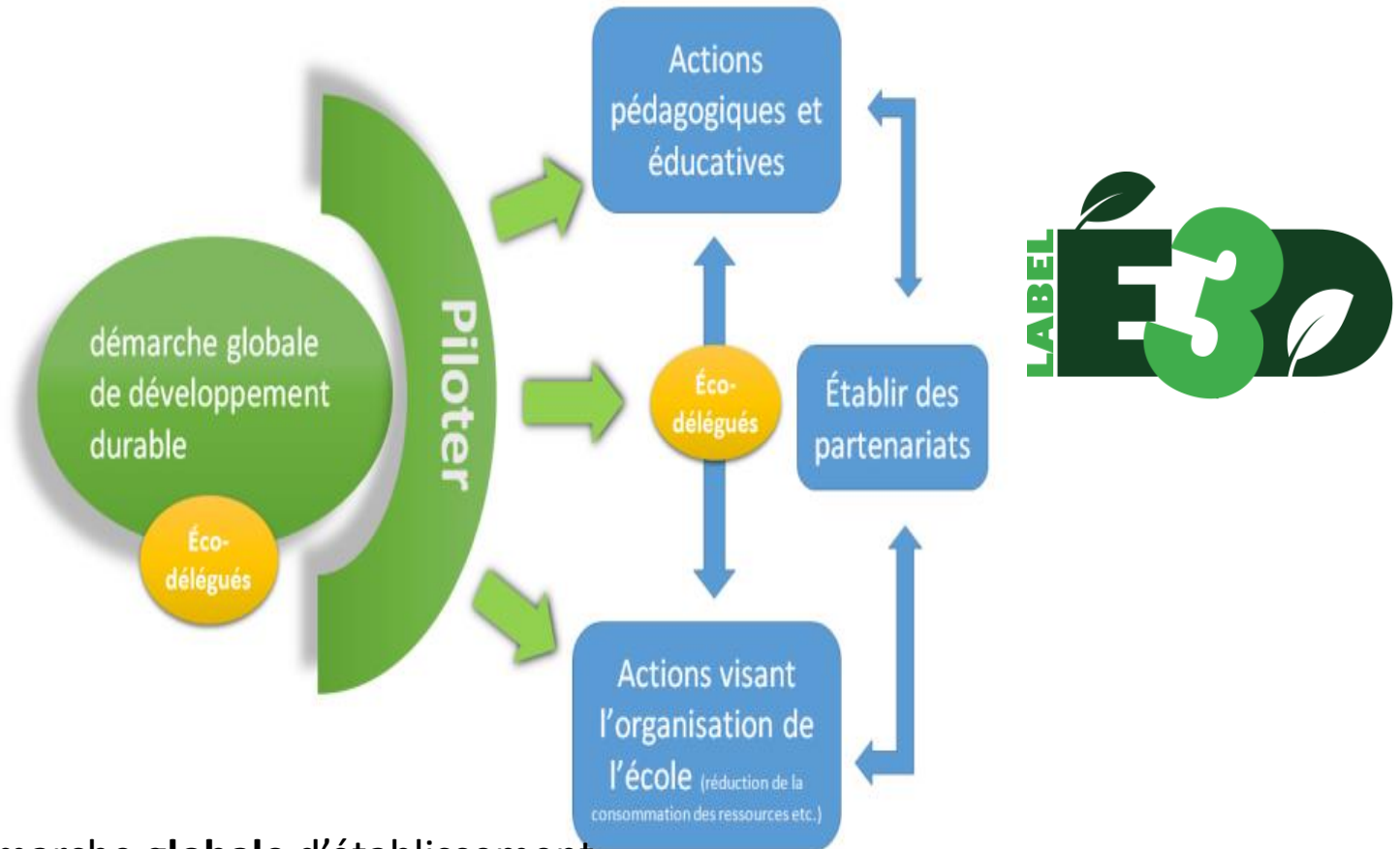
<https://eduscol.education.fr/1118/qu-est-ce-que-l-education-au-developpement-durable>



Qu'est-ce que la démarche E3D ?



La démarche E3D « établissement en démarche de développement durable »



E3D c'est une démarche **globale** d'établissement

Avec un projet de développement durable fondé sur une continuité entre enseignements, vie scolaire, gestion/ maintenance de la structure et ouverture sur l'extérieur par le partenariat.

Cette démarche E3D est reconnue et valorisée par le **label E3D**.

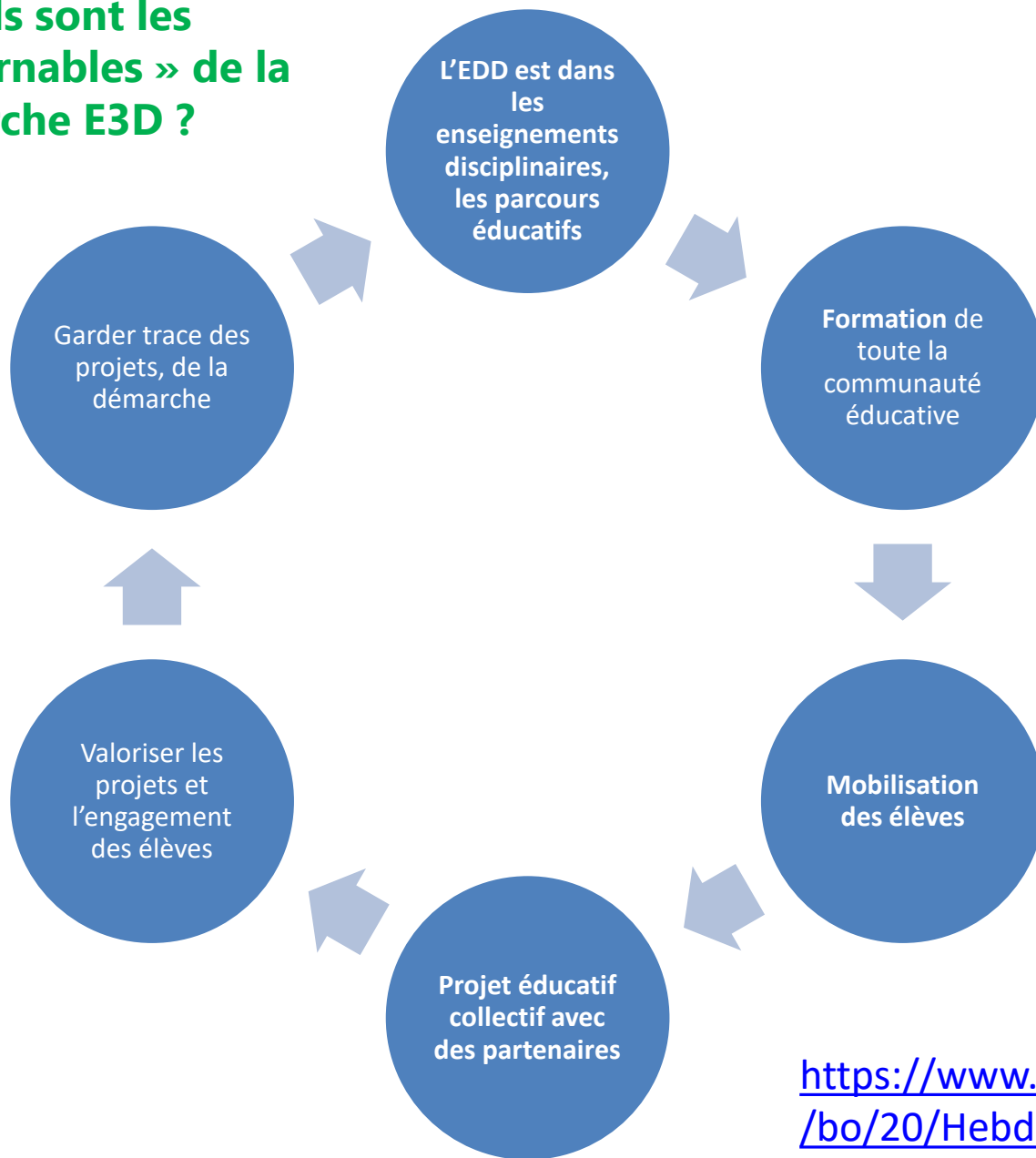
1. Qu'est-ce qu'une Démarche E3D ?

Par définition, une école en démarche de développement durable est une école de formation et d'éducation qui est engagé dans **une démarche sur le long terme**, définie dans le projet d'école, et qui vise progressivement à prendre en compte les **enjeux du développement durable dans les modes de fonctionnement de l'établissement** (énergie consommée, restauration, eau, etc.) en lien avec les enseignements délivrés et la vie de l'école.

Les démarches E3D permettent donc d'engager de façon cohérente et complémentaire :

- une démarche pédagogique** reposant sur la communauté éducative en lien avec les autres acteurs du territoire ;
- une politique d'école** pour en faire **un lieu d'application, de démonstration, de concrétisation** du développement durable.

2. Quels sont les « incontournables » de la démarche E3D ?

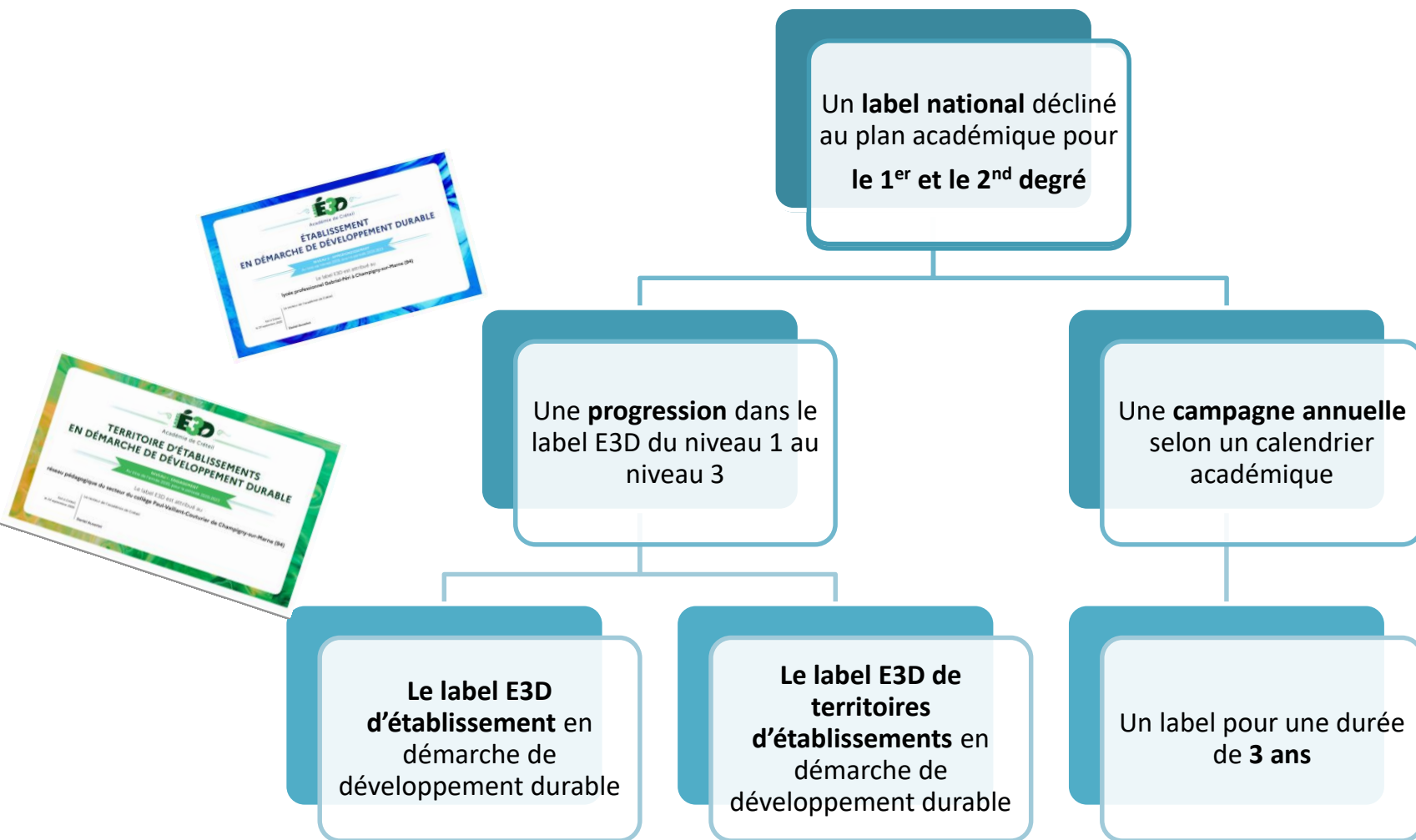


<https://www.education.gouv.fr/bo/20/Hebdo36/MENE2025449C.htm>



Le label E3D

Le label E3D d'établissement et le label E3D des territoires éducatifs



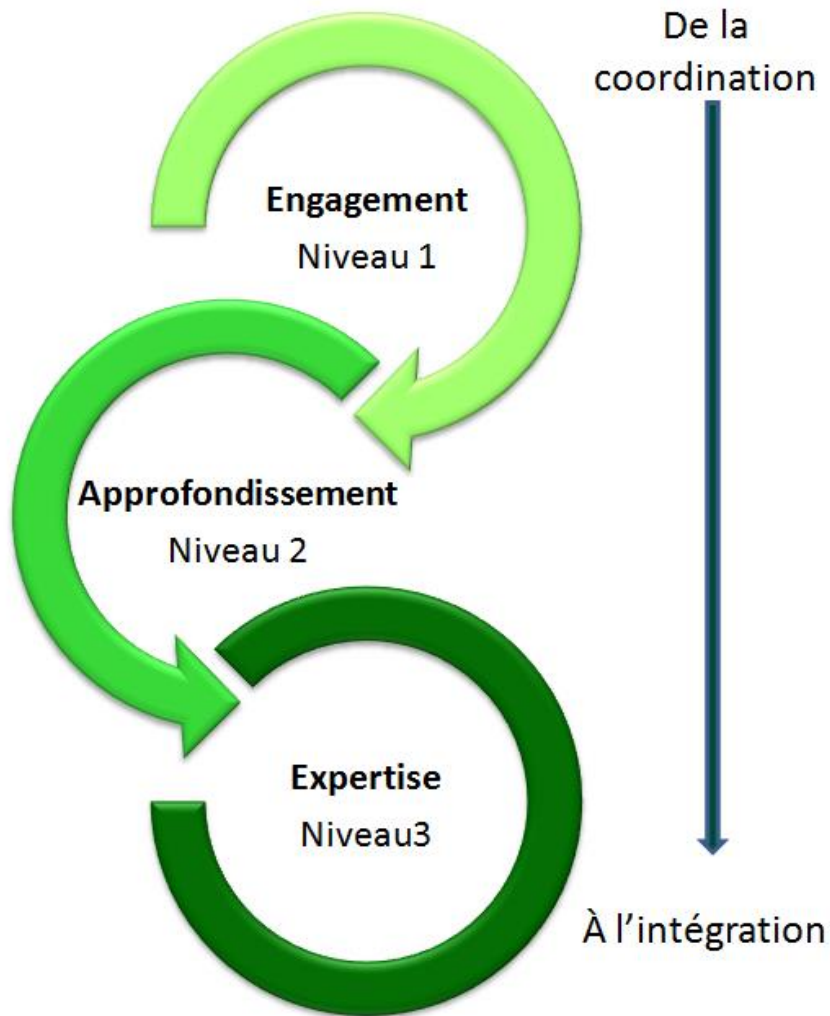
Campagne de janvier à avril

De nouveaux critères

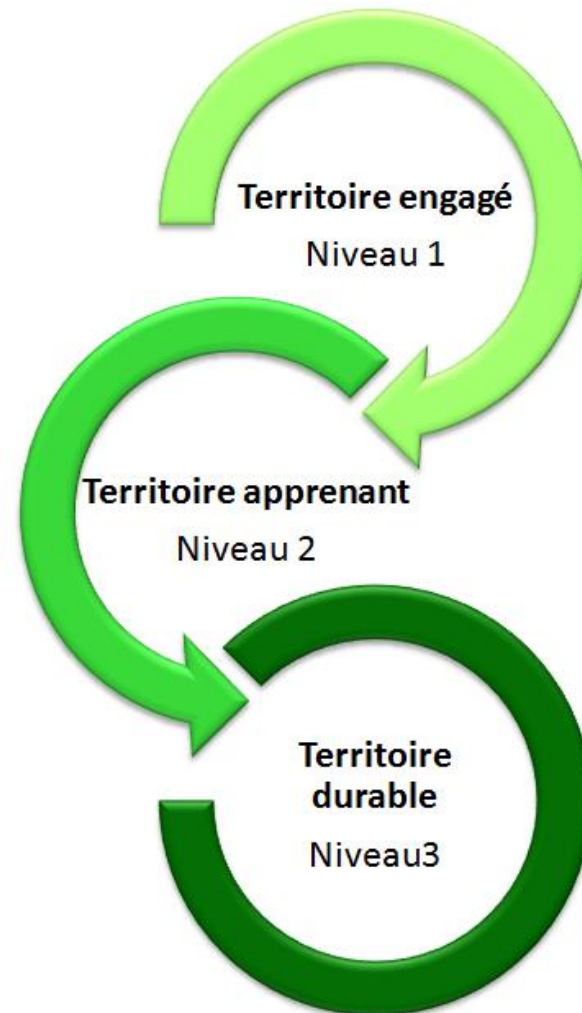


- [Renforcement de l'éducation au développement durable –Agenda 2030-circulaire du 24-9-2020](#) (BOEN n°36 du 24 septembre 2020)

Labellisation des écoles et des établissements



Labellisation des territoires éducatifs



LA LABELLISATION DES ECOLES ET DES ETABLISSEMENTS

Niveau 1 : engagement	Niveau 2 : approfondissement	Niveau 3 : expertise
<p style="text-align: center;">Critères de labellisation retenus</p> <ul style="list-style-type: none"> la mise en œuvre d'une démarche E3D, comportant plusieurs projets, est inscrite dans le projet d'établissement adopté par le conseil d'école ou d'établissement ; la démarche comprend au moins un projet éducatif (des actions menées en démarche de projet et possédant un intérêt éducatif) ; le ou les projets concernent au moins un ODD identifié ; le ou les contenus du ou des projets s'articulent avec des contenus disciplinaires ; au moins un partenaire extérieur à l'établissement est associé à ce projet ; les élèves participent à des actions concrètes, produisent des supports de restitution du projet ou des ressources pour l'établissement. Renforcement de l'éducation au développement durable – Agenda 2030-circulaire du 24-9-2020 (BOEN n°36 du 24 septembre 2020) 	<p style="text-align: center;">Critères de labellisation retenus</p> <ul style="list-style-type: none"> un comité de l'EDD est créé, qui définit, actualise et coordonne un plan d'action de l'école ou de l'établissement, évalué chaque année ; plusieurs catégories de personnels sont impliquées dans la démarche (personnels de gestion, entretien, enseignement, vie scolaire), élaborée par des groupes de travail thématiques avec chacun un ou plusieurs animateurs ; le plus grand nombre des élèves est investi dans le plan d'action. Les éco-délégués de classe et d'établissement sont identifiés et acteurs dans les instances. Les parents d'élèves peuvent être sollicités ; la démarche s'appuie sur un projet de formation pluriannuel des personnels engagés, tant sur le plan technique que sur le plan éducatif ou disciplinaire ; plusieurs projets éducatifs sont concernés et évoquent plusieurs ODD ; le partenariat est diversifié et consolidé ; les actions menées sont valorisées et publiées par des canaux de communication interne et externe à l'établissement ; un bilan annuel est réalisé par le comité de pilotage EDD en associant concrètement les éco-délégués et leur référent. 	<p style="text-align: center;">Critères de labellisation retenus</p> <ul style="list-style-type: none"> le fonctionnement de l'établissement est modifié et l'amélioration de ses performances lui permet d'afficher sa contribution à un développement durable ; un projet de déploiement pluriannuel est mis en place pour couvrir le plus grand nombre des ODD dans le cadre de l'Agenda 2030 ; les élèves et particulièrement les éco-délégués, sont engagés avec tous les personnels dans des actions remarquables et transférables vers d'autres acteurs ; tous les élèves de l'établissement sont impliqués dans l'EDD au cours de leur scolarité dans l'établissement ; la démarche s'appuie sur l'évaluation des compétences des élèves engagés dans des projets EDD pour valoriser leurs initiatives et identifier leurs compétences citoyennes ; une stratégie de pérennisation de la démarche est mise en place afin d'assurer la pérennité et la continuité des projets.

Demander le label niveau 1 « Engagement » : entrer dans la démarche E3D














1-Inscrire la démarche E3D, dans le projet d'établissement ou d'école

2-Avoir au moins un projet éducatif concernent au moins un ODD identifié

3-Articulation des contenus projets avec les contenus disciplinaires

4-Avoir au moins un partenaire extérieur à l'établissement est associé à ce projet

5-Participation des élèves à des actions concrètes, produisent des supports de restitution du projet ou des ressources pour l'établissement

Thématiques EDD	ODD possibles selon le projet pédagogique t/ou l'action éducative menés
Alimentation et Santé	
Architecture urbanisme	
Biodiversité	
Bruit	
Changement climatique	
Déchets	
Eau	
Economie circulaire, éco-responsable et/ou solidaire	
Gaspillage alimentaire	
Energie	
Mobilité et déplacement	
Qualité de l'air	
Solidarité internationale Solidarité locale, citoyenneté	

Nouvelles thématiques :

- * [le bâti scolaire](#)
- * le numérique
- * la santé (ODD3) en lien avec la démarche [Ecole promotrice de la santé](#)
- * la découverte des métiers (orientation)



L'EDD est présente dans les enseignements et les parcours éducatifs



EDD dans les programmes et référentiels de la voie professionnelle

http://edd.ac-creteil.fr/EDD-dans-les-programmes-et-referentiels-de-la-voie-professionnelle?var_mode=calcul

<http://edd.ac-creteil.fr/EDD-dans-les-programmes-de-seconde-rentree-2019>

<http://edd.ac-creteil.fr/EDD-dans-les-programmes-de-premiere-technologique-rentree-2019>

<http://edd.ac-creteil.fr/EDD-dans-les-programmes-de-premiere-generale-rentree-2019->

Diplôme concerné	Disciplines	Entréemots - Cés	Intentions générales du Référentiel (objectifs, notions principales...)	Liens avec les autres disciplines du niveau	Objectifs de développement durable (2015-2030) concernés
BAC PRO	Métiers de l'électrotechnique et ses environnements connectés	Mobilité (2 ^{ème} Champ au choix)	Intégrer et réaliser des solutions techniques permettant des alternatives de déplacement.	Lettres/Sciences	3, 7, 9, 11, 13
		Eco-responsable	Mener son activité « Réalisation charnière » de manière éco-responsable	PSE	4, 11, 12
		Performance - Efficacité énergétique	Proposer et installer des solutions intégrant des enjeux d'efficacité énergétique, amélioration des performances énergétiques (réduction des consommations électriques, gestion automatisée, domotique...) dans le bâtiment, l'industrie et l'éclairage. Mettre en service et assurer la maintenance. Expliquer les choix technologiques et économiques.	Maths-sciences	7, 9, 11, 13
CAP	ELECTRICIENNE	Santé - Sécurité	Respecter les règles de sécurité au travail - Habitation électrique - Norme NF C 15-100.	PSE	3, 8
		Production d'énergies renouvelables	Préparer et réaliser des installations intégrant des solutions de production d'énergies renouvelables	PSE	7, 9
CAP	ELECTRICIENNE	Eco-responsable - Mener son activité « Réalisation charnière » de manière éco-responsable	Mener son activité « Réalisation charnière » de manière éco-responsable.	PSE	4, 11, 12
		Santé - Sécurité	Respecter les règles de sécurité au travail Habitation électrique - Norme NF C 15-100.	PSE	3, 8

<http://edd.ac-creteil.fr/Enrichissement-de-la-dimension-developpement-durable-dans-les-programmes>

EDD dans les programmes et référentiels de la voie professionnelle

REFERENTIEL METIERS

- Métiers du génie électrique
- Métiers de l'industrie graphique:
- Métiers de la mode
- Métiers de la construction durable
- Métiers de la production mécanique
- Métiers de la production mécanique
- Métiers de l'aménagement et finition du bâtiment
- Métiers de la maintenance industrielle
- Métiers du génie industriel bois
- Microtechniques

PROGRAMMES :

- Arts Appliqués et culture artistique
- Français, histoire-géographie et EMC
- Prévention, santé et environnement
- Langues vivantes A et B:
- Mathématiques
- Physique, Chimie
- Économie-gestion

Diplômes concernés	Disciplines	Entrée/mots- Clés	Intentions générales du Référentiel (objectifs, notions principales...)	Liens avec les autres disciplines du niveau	Objectifs de développement durable 2015-2030 concernés
BAC PRO	Métiers de l'électricité et ses environnements connectés	Mobilité (3ème Champ au choix)	Intégrer et réaliser des solutions techniques permettant des alternatives de déplacement.	Lettres-histoire	3.7, 9, 11, 13
		Eco-responsable	Mener son activité « Réalisation chantier » de manière eco-responsable.	PSE	4, 11, 12
		Performance - Efficacité énergétique	Proposer et implanter des solutions intégrant des enjeux d'efficacité énergétique, amélioration des performances énergétiques (réduction des consommations électriques, gestion automatisée, domotique ...) dans le bâtiment, l'industrie et résidentiel. Mettre en service et assurer la maintenance. Expliquer les choix technologiques et économiques.	Maths-sciences	7, 9, 11, 13
		Santé - Sécurité	Respecter les règles de sécurité au travail - Habilitation électrique - Norme NFC 15-100	PSE	3, 8
CAP	ELECTRICIEN(NE)	Production d'énergies renouvelables	Préparer et réaliser des installations intégrant des solutions de production d'énergies renouvelables	PSE	7, 9
		Eco-responsable	Mener son activité « Réalisation chantier » de manière eco-responsable.	PSE	4, 11, 12
		Santé - Sécurité	Respecter les règles de sécurité au travail Habilitation électrique - Norme NFC 15-100.	PSE	3, 8

Discipline	Entrée/mots- Clés	Intentions générales du programme (objectifs, notions principales...)	Liens avec les autres disciplines du niveau	Objectifs de développement durable 2015-2030 concernés
ECO-GESTION	Communication	<ul style="list-style-type: none"> Entrer dans l'échange à l'oral : écouter, réagir, s'exprimer dans diverses situations de communication Maîtriser l'échange écrit : lire, analyser, écrire ; adapter son expression écrite selon les situations et les destinataires ; 	LETTRES - HISTOIRE Enseignement professionnel Economie	
	Développement durable	<ul style="list-style-type: none"> Comprendre les enjeux liés au développement durable L'accès aux ressources pour produire, consommer, se loger et se déplacer Les sociétés et les risques : anticiper, réagir, se coordonner et s'adapter 	GEOGRAPHIE Enseignement professionnel Economie	
	Le marché Veille informationnelle Information Les éléments de la communication (émetteur-récepteur) Les règles de l'accueil Message Accueil Besoin	Bloc n° 1 Conseiller et vendre - Assurer la veille commerciale - Rechercher, hiérarchiser, et exploiter et actualiser les informations à des fins d'exploitation - Sélectionner les outils de recherche d'information les plus adaptés - Prendre contact - Identifier les besoins du client Bloc n° 2 Suivre les ventes - Suivre l'exécution et rendre compte - Effectuer le cas échéant les relances - Collecter les informations de satisfaction auprès des clients - Transmettre les informations sur la satisfaction du client Relances - Exploiter les informations recueillies à des fins d'amélioration - Proposer des éléments de nature à améliorer la satisfaction client	COMMERCE-VENTE Lettres histoire Economie	

http://edd.ac-creteil.fr/EDD-dans-les-programmes-et-referentiels-de-la-voie-professionnelle?var_mode=calcul

L'EDD est présente dans les enseignements et les parcours éducatifs

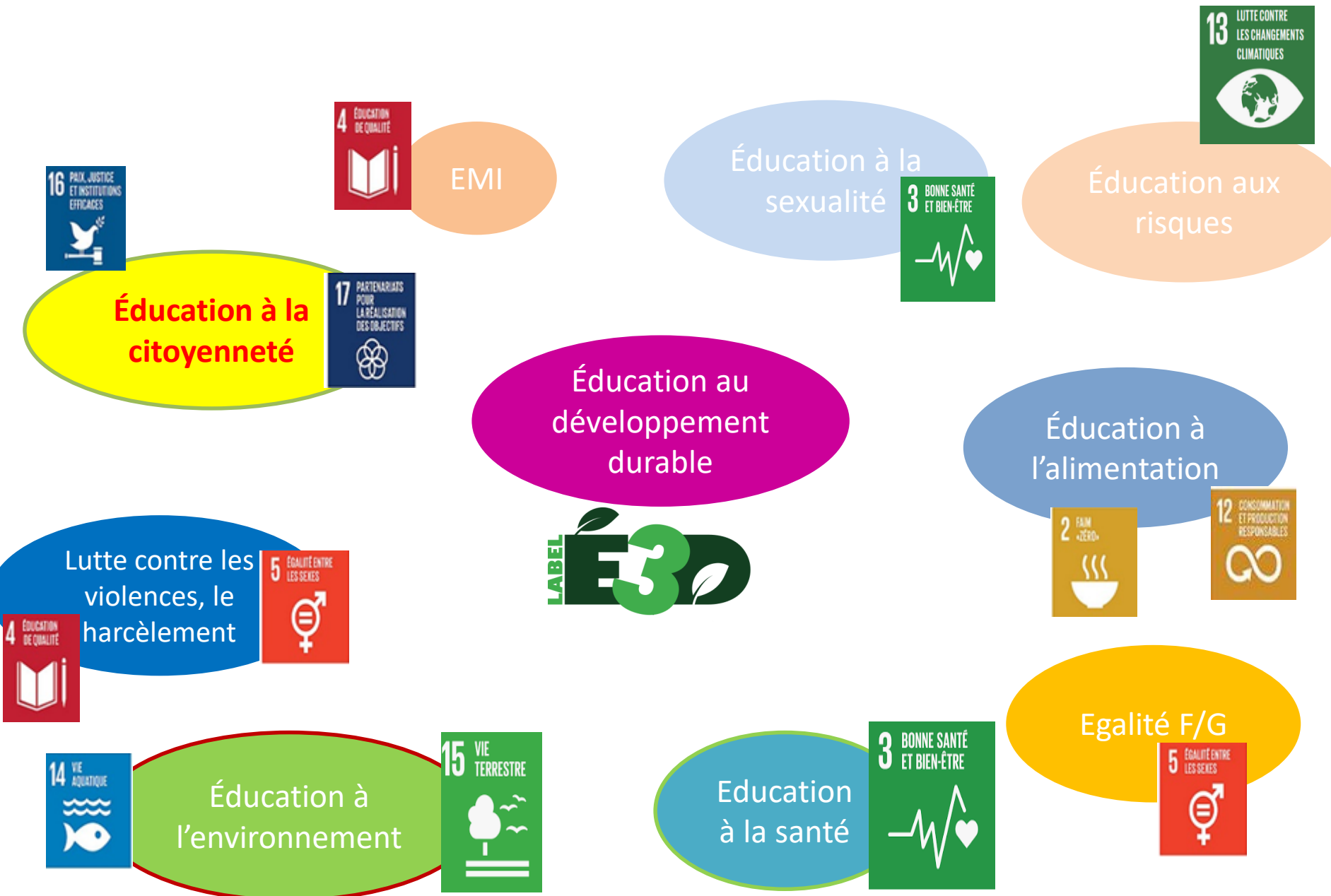
➔ 4 parcours existent

- Parcours AVENIR
- Parcours SANTE
- Parcours PEAC (éducation artistique et culturelle)
- Parcours CITOYEN

➔ L'EDD est à l'interface de l'ensemble des dimensions du parcours de l'élève



La démarche E3D & les autres éducations transversales, en lien avec les ODD



COMMENT PROGRESSER DANS LE LABEL E3D ?

Quels critères pour passer du niveau Engagement (niveau 1)
au niveau Approfondissement (niveau 2) ?

Plusieurs projets éducatifs sont concernés et évoquent plusieurs ODD

Mobilisation plus importante de la communauté éducative

Les éco-délégués de classe et d'établissement sont identifiés et acteurs dans les instances

Partenariat diversifié et consolidé

Projet de formation pluriannuel des personnels engagés

comité de l'EDD mis en place (plan d'action et évaluation)

Valorisation des actions menées (communication interne externe)



Témoignage de

M. Schnepf, directeur
Mme Freysz, enseignante.

**Ecole maternelle Pasteur
à Fontenay-sous-bois**

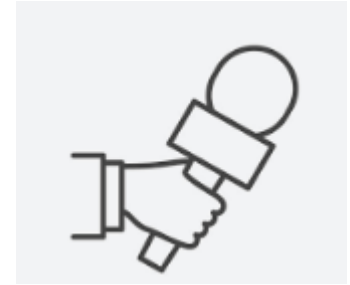
Ecole E3D niveau 2 « Approfondissement »



Témoignage de
Mme Mascarillus Agnès et M Jean-Joseph
Sylvain, enseignants référents EDD

Ecole élémentaire Lapierre à Alfortville

Ecole E3D niveau 2 « Approfondissement »



Témoignage de
Metz Alexandra, référente EDD

Collège Matisse à Choisy-le-Roi

Ecole E3D niveau 2 « Approfondissement »

Progresser dans la labellisation E3D : Comment passer du niveau 1 Engagement au niveau 2 "Approfondissement ?"

Témoignage du collège Henri MATISSE
Choisy-le-roi
Alexandra METZ



Collège Henri-Matisse



Comment mettre en place des écodélégués et comment les former ?

► Niveau 1: Engagement

- Eco-délégués élus dans toutes les classes mais très peu d'assiduité
- Formation très courte et réunions sur la pause méridienne
- Projet avec pour point de départ les envies des élèves mais qui tournaient autour des mêmes thématiques
- 3 enseignants mobilisés avec les éco-délégués + 4 enseignants mobilisés dans leurs matières

Pass du club et affiche :



Gaspiillage alimentaire



Déchets (papier, bouchons, piles, toners et cartouches d'encre)



De la p.30 à 39 Présentation du projet EDD du collège Matisse

Comment mettre en place des écodélégués et comment les former ?

▶ Niveau 2: Approfondissement

- ▶ Actions durant les semaines du développement durable (affichage, article sur le site, campagne d'élection des écodélégués)
- ▶ Eco-délégués élus durant les semaines du développement durable. 1 élève par classes + quelques écovolontaires.
- ▶ Formation de plusieurs séances: une séance sur le rôle d'un éco-délégué; deux séances sur les 17 ODD puis 1 séance pour se faire une identité d'éco-délégué.
- ▶ Projet avec pour point de départ les ODD, les appels à projets de l'académies et des partenaires,
- ▶ 3 enseignants mobilisés avec les écodélégués + 3 enseignants mobilisés dans la mise en place du club nature (jardin + sorties)



Semaine du développement durable

► Affichages :

- ✓ Les **18 affiches de la canopée sur les 17ODD** illustrés par les photographies de Yann Arthus Bertrand afin de sensibiliser le plus grand nombre à ces objectifs.
- ✓ Un panneau qui rappelle **les différents points de tris des déchets au collège** (bouchons, piles, cartouches d'encre, papier et nous venons de débiter le tri des masques jetables)
- ✓ les **témoignages de plusieurs éco-délégués** des années précédentes.
- ✓ les **travaux d'un projet « Biodiversité »** réalisé en fin d'année précédente avec une classe de 6^{ème} (matières : SVT-Français-Mathématiques)
- ✓ **les affiches pour la campagne d'élection des éco-délégués** que nous débiterons dès le lundi 27 septembre.
- ✓ Durant les semaines du 27 septembre au 8 octobre, une heure de cours sera consacrée dans chaque classe pour l'élection des éco-délégués.

La campagne des élections des éco-délégués

Affiche 17 ODD :
La planète, le collège et moi....
Présente-toi !
#écodélégué

- ✓ les affiches pour la campagne d'élection des éco-délégués que nous débiterons dès le lundi 27 septembre.
- ✓ Durant les semaines du 27 septembre au 8 octobre, une heure de cours sera consacrée dans chaque classe pour l'élection des éco-délégués.



« En 6ème quand Mme Metz nous avait parlé de ce projet je voulais être utile pour le collège et faire de nombreux projets donc je me suis dit pourquoi pas -
Tous au long de l'année de 6ème et de 5ème j'ai appris énormément de choses: Les 17 ODD (objectifs de développement durable), l'importance de l'air que je respire les déchets et le papier que nous récoltons dans les poubelles à papier et nous faisons la collecte des bouchons. J'ai participé à un forum qui a duré toute la journée où nous avons parlé de plusieurs projets:
Je continue car nous avons de superbes projets en cours et je veux en apprendre plus sur le développement durable.
Ce qu'il me plaît dans le club est l'ambiance conviviale et les nombreux projets à mener, il y a des élèves qui trouvent des projets sur un sujet de leur choix. J'aime l'efficacité et la coopération du club. »
Sarah, 10D

Qu'est-ce qu'un éco-délégué ?

Un éco-délégué est un représentant des élèves qui est prêt à s'investir dans des actions et des projets concernant les questions de l'environnement et du développement durable dans son établissement



« D'abord j'ai voulu être éco-délégué pour protéger ma planète. J'étais vu une vidéo sur les effets néfastes du réchauffement climatique. J'ai été sensibilisé par le fait que si l'Homme n'agit pas immédiatement pour trouver des solutions afin de sauver la planète, cela aurait des conséquences dévastatrices dans les années futures.
Arrivée en 6e j'ai été sensibilisé au développement durable notamment en cours de SVT et avec l'aide de plusieurs professeurs. J'ai voulu m'engager à agir pour protéger l'environnement avec des actions d'abord au sein du collège.
On a réalisé différents projets EDD notamment la réalisation de poubelles à papier, d'une poubelle à bouchons en plastique, d'affiches de sensibilisation etc... Nous avons assisté à des réunions, des conférences notamment une avec Nicolas Hulot ancien ministre français de la transition écologique.
Être éco-délégué c'est être un élève engagé à respecter l'environnement et à montrer l'exemple. »

La Planète
Le collège

Présente toi aux élections!

#écodélégué

Lutter contre le réchauffement climatique

1880 - 2015

Présente toi aux élections!

#écodélégué

PROTÉGEONS LA BIODIVERSITÉ

#écodélégué

Présente toi aux élections!

LUTTONS CONTRE LA POLLUTION

ICI DÉPOSEZ VOS PILES À PETITES BATTERIES WRAGERS!

#écodélégué

Présente toi aux élections!

Formation des éco-délégués

JOUER 4 RÔLES ESSENTIELS

Tu as un rôle clé pour permettre à ton collège de réaliser des actions écoresponsables. En tant qu'éco-délégué, tu deviens à la fois :

1. UN RELAI

- de connaissances, d'informations auprès de tes camarades,
- pour transmettre les idées de tes camarades aux instances du collège,
- pour informer les classes et tes camarades des projets auxquels ils peuvent s'associer.

2. UN AMBASSADEUR

- Tu seras amené à participer à des réunions : aux comités de pilotage des projets du collège, au comité d'éducation à la santé, à la citoyenneté et à l'environnement (CESCE), à la commission restauration...
- Tu pourras représenter ton collège lors d'événements locaux, régionaux ou nationaux.

3. UN DÉCIDEUR

- moteur dans la mise en place d'actions,
- qui met en place des actions de communication pour toucher tous les élèves du collège (affiches, articles dans le journal du collège, articles pour le site ou le blog du collège, transmission d'informations sur les réseaux sociaux...).











4. UN GARANT

Un garant des actions menées, participant aux enquêtes et aux évaluations des projets.



Se former à être éco-délégué



Plan de travail		Temps
	Objectif 1 : Découvrir les 17 Objectifs de Développement Durable <ul style="list-style-type: none"> <input type="checkbox"/> Réunir chaque phrase à chaque ODD <input type="checkbox"/> Jeu de l'oie sur les 17 ODD 	 45 min
	Objectif 2 : Découvrir le lien entre les 17 ODD <ul style="list-style-type: none"> <input type="checkbox"/> Jeu des cartes postale et du fil <input type="checkbox"/> Photolangage 	 45 min
	Objectif 3 : Réaliser une heure en coopération <ul style="list-style-type: none"> <input type="checkbox"/> Escape game sur les 17 ODD ou autre 	 1h
	Objectif 4 : Découvrir les projets de l'année <ul style="list-style-type: none"> <input type="checkbox"/> Viki'acadEMI <input type="checkbox"/> Réinventons le monde <input type="checkbox"/> Journée de réseau EDD <input type="checkbox"/> Clean'walk <input type="checkbox"/> Action de l'écodélégué 	 45 min
	Objectif 5 : Un objet pour appartenir aux éco-délégués <ul style="list-style-type: none"> <input type="checkbox"/> Choisir son logo... <input type="checkbox"/> Choisir son objet... <input type="checkbox"/> Fabriquer son objet... 	 45 min

Comment obtenir une mobilisation plus importante de la communauté éducative ?

- ▶ **Niveau 1:** Quelques adultes de l'établissement sensibilisés et mobilisés
- ▶ **Niveau 2:**
 - ▶ Formations EDD de l'EAFIC de certains enseignants
 - ▶ Réalisation d'un escape Game à la pré-rentrée pour accueillir les nouveaux collègues et sensibiliser l'ensemble de l'équipe aux 17 ODD
 - ▶ Prise de conscience de davantage de développement durable au sein de toutes les disciplines et recensement dans un tableau
 - ▶ Mobilisation des agents d'entretiens pour le recyclage, l'entretien du jardin avec les élèves ou lorsque les élèves ne sont pas là.
 - ▶ Mobilisation de la communauté de réseaux (IEN, enseignants, coordinatrice)
 - ▶ Plus de communication (organisation d'une matinée EDD de réseau et mobilisation de tous)

Les 17 ODD	Logo	Activités/Acteurs	5ème	4ème	3ème
ODD 1: Éradiquer la pauvreté					
ODD 2: Lutte contre la faim		Projet Antan rasta du soir			
ODD 3: Accès à la santé		Mus et jeux contributeur de protection écologique - Projet zéro		Exp. Séquence contre le harcèlement	DVT Intervention 100 élèves/acteurs
ODD 4: Accès à une éducation de qualité		Intervention écoresponsable		Exp. Accès à l'école en Haute-Normandie	
ODD 5: Égalité entre les sexes		EM: ateliers de genre dans le public Projet citoyens: créer une application au CDI		Club école: ateliers thématiques pour sensibiliser aux discriminations, racisme, violence et agir contre les discriminations liées et sexuelles et lutter contre les stéréotypes sexogénés	Exp. Séquence contre harcèlement, violence et discriminations liées et sexuelles Féminisme en arts: exposé sur les thématiques liées à la violence sexuelle
ODD 6: Accès à l'eau salubre et à l'assainissement		Département: Projets eau et assainissement		H3: Le tourisme au Maroc et les problématiques de gestion de l'eau et d'impact sur l'environnement	
ODD 7: Recours aux énergies renouvelables					FC: Etude de l'impact d'une centrale
ODD 8: Accès à des emplois décent				Projet avec l'intervention de professionnels en lien avec le CDI	Exp. mobilisation monde du travail Projet avec les élèves des métiers en lien avec des professionnels différents secteurs
ODD 9: Innovation et infrastructures					Exp. mobilisation monde du travail
ODD 10: Réduction des inégalités				Exp. Accès à l'école en Amérique Latine	
ODD 11: Villes et communautés durables				H3: Le tourisme au Maroc et les problématiques de gestion de l'eau et d'impact sur l'environnement	
ODD 12: Consommation responsable				Espagne: Consommation responsable (le développement durable H3: Le tourisme au Maroc et les problématiques de gestion de l'eau et d'impact sur l'environnement)	
ODD 13: Lutte contre le changement climatique		Département: Projets eau et biodiversité			
ODD 14: Protection de la faune et de la flore aquatique		Département: Projets eau et biodiversité			
ODD 15: Protection de la faune et de la flore terrestre		Département: Projets eau et biodiversité			
ODD 16: Justice et paix					
ODD 17: Partenariats pour les objectifs mondiaux		Département: Projets eau et biodiversité			



Comment mettre en place le comité de pilotage ?

► Niveau 1: Un comité de pilotage avec qq enseignants, la direction et la gestionnaire

Année 1: 1^{er} comité de pilotage en 2019

- **Présents**
 - La principale
 - La référente EDD
 - 2 enseignantes
- **Sujets abordés**
 - Election des éco-délégués et mise en place de leurs projets
 - Bilan du recyclage dans l'établissement (piles, papier, cartouches d'encre)
- **Documents réalisés**
 - Fiche action EDD pour justifier les demandes de subvention

FICHE ACTION	
ANNEE SCOLAIRE 2019/2020	
NOM DE L'ÉTABLISSEMENT	
NOM DU PAYS D'ATTACHEMENT	
Séquence de développement durable dans le cadre du parcours citoyen	
Coordonnateur responsable développement durable	
Date de mise en œuvre : 2019 - 2020	
Thème concerné	Bien-être, Santé, Énergie, Environnement
Acteurs	Enseignants, Tous les élèves, Direction, Parents, Éco-délégués et éco-représentants
Description du projet	Objectif principal - Conscience de la nécessité de protéger l'environnement - Établir un lien entre les actions de développement durable et les enjeux de la société - Favoriser l'engagement des élèves dans des projets concrets - Mettre en place un dispositif de suivi et d'évaluation des actions Contenus - Conscience de la nécessité de protéger l'environnement - Établir un lien entre les actions de développement durable et les enjeux de la société - Favoriser l'engagement des élèves dans des projets concrets - Mettre en place un dispositif de suivi et d'évaluation des actions Compétences visées - Conscience, engagement, responsabilité - Établir un lien entre les actions de développement durable et les enjeux de la société - Favoriser l'engagement des élèves dans des projets concrets - Mettre en place un dispositif de suivi et d'évaluation des actions
Objectifs du projet	Objectifs - Conscience de la nécessité de protéger l'environnement - Établir un lien entre les actions de développement durable et les enjeux de la société - Favoriser l'engagement des élèves dans des projets concrets - Mettre en place un dispositif de suivi et d'évaluation des actions Compétences visées - Conscience, engagement, responsabilité - Établir un lien entre les actions de développement durable et les enjeux de la société - Favoriser l'engagement des élèves dans des projets concrets - Mettre en place un dispositif de suivi et d'évaluation des actions
Méthodes et modalités	Ateliers de travail, Séances de concertation, Journées de sensibilisation, Mise en place de projets concrets
Financement	Aucun financement externe, financement interne de l'établissement



Comité de pilotage le 28/03/2022: Mise en place de la fin de l'année 2022/2023

► Niveau 2: Plusieurs Comité de pilotage EDD avec plus d'enseignants, des écodélégués, la direction et la gestionnaire, les partenaires, les parents, les enseignants des écoles du réseau et la coordinatrice (comité EDD réseaux)

- **Présents**
 - La principale
 - La gestionnaire
 - La référente EDD
 - La professeure documentaliste
 - Une enseignante de SVT
 - La CPE stagiaire
 - 12 éco-délégués
 - La coordinatrice du réseau REP
- **Sujets abordés et réalisés**
 - Présentation des premières actions de l'année : semaine du DD; Election et formation des éco-délégués; Mise en place du jardin (terre + grille); Démarrage des projets par les éco-délégués.
 - Les Projets pour la fin de l'année:
 - **Clean Walk le 20 Avril**
De 8h30 à 13h30: Organisation de plusieurs groupes (1 classe par niveau) pour aller ramasser les déchets dans le collège et aux alentours dans la ville. Discussion sur un partenariat avec la mairie pour une communication élargie dans le mag de Choisy. Les écoles du réseau participent à ce projet.
 - **Projet VIM'acadEM** pour 15 éco-délégués du collège
Écriture de 6 articles sur Vikidia sur les thématiques de la biodiversité et le développement durable qui seront publiés le 25 mai 2023 lors de l'Édition à Bornes sur Maime.
 - **Projet Jardin**
Pour tous les volontaires du collège et les éco-délégués. Possibilité de jardiner pendant midi avec le retour des beaux jours. Mise à disposition des outils et protections nécessaires. Création d'un planning de surveillance pour les 4 jours de la semaine. (M. Bortel, agent de maintenance, fera une journée par semaine pour les aider)
 - **Demi-journée EDD dans le collège**
Durant la matinée du 16 juin 2023, organisation d'une demi-journée EDD avec des ateliers proposés par les éco-délégués.
1 classe par niveau pourra participer. Les autres élèves auront été sensibilisés par des affichages dans la cour et dans le hall du collège. Organisation d'un concours EDD autour des 17 ODD. Demande d'un partenariat avec la mairie pour une communication élargie dans le mag de Choisy. Certaines classes du réseau participent également à ce projet. Discussion sur l'intervention d'autres partenaires sur cette demi-journée.
 - Le 7 avril 2023: la mairie a répondu favorablement à notre demande de communication dans le mag de Choisy.

Comment mettre en place le plan d'actions avec une diversité de projets en fonction des différents ODD ?

► Plan d'actions et diversité des projets:

- Partir des ODD après la formation des écodélégués pour monter un projet (ODD 15 et tous ceux relié à la mise en place d'un jardin, Clean Walk et ODD 12...)



- Partir des offres à projet académique (vikiAcad'EMI) ou départementale (Parcours Eau et Biodiversité des 6^{ème})



Projet **Créteil**

Projet: VikiacadEMI/Creteil

Année: VikiacadEMI 2023

Formation des enseignants participants

Académie de Créteil

Académie de Paris

Académie de Toulouse

Annuel
Pages par thèmes
Page au hasard

Des questions ?
Le Réseau
Demander un article
Diversitages

Contribuer
Accueil de l'école
Communauté
Multimedia récente
Projets pédagogiques

Outils
Pages liées
Suivi des pages liées
Pages spéciales
Lien permanent
Informations sur le page

Projet: **Créteil**

Modifier le wikicode · Voir l'historique · Rechercher sur VikiAcad'EMI

Pour l'académie de Créteil, deux groupes d'eco-délégués participent à l'édition 2023 de VikiacadEMI :

Les éco-délégués du Collège HENRI MATISSE, Choisy le roi [\[modifier le wikicode \]](#)

Acompagnés par : Alexandro METZ Enseignant référent EDO, Charafeddine ABDALLAH, Professeure documentaliste, et Charline MATHOT Professeure de SVT

Sujet : La biodiversité

- Les causes de la disparition de la biodiversité
- La pêche intensive
- L'introduction d'une espèce invasive en Australie
- L'agroécologie
- Le Manul
- La destruction des habitats
- Le Calmar rhomboïdal

Fin de la présentation du projet EDD du collège Matisse

Comment mettre en place le plan d'actions avec une diversité de projets en fonction des différents ODD ?

► Plan d'actions et diversité des projets:

- Partir d'une évaluation de nos projets et des envies des élèves (Organisation d'une matinée EDD sur les 17 ODD pour plus de communication sur nos projets)
- Partir des 4 parcours des élèves pour prioriser les nécessités et trouver une globalité dans l'approche EDD (mise en place d'un dossier NEFLE EDD)



ODD 16 - Paix, Justice et Droits Équitable		ODD 17 - Partenariats pour l'Action	
rs des Sciences	Salavat	Fondation OC Néel Fête de la Science et Val de Seine (RCCS Salavat) Dés Cougert	Sortie dans des lieux de présentation de métiers scientifiques. Rencontre avec des chercheurs.

PARCOURS CULTURE		PARCOURS ÉCO-CITIZEN	
Langues	Groupes de	OLEM, formation de la mer	Partenariat journal numérique - EJEB

PARCOURS ODD / CITOYEN	Professeurs	Responsable	Coordinateur / Membre	Activité	Langues	Groupes de	ODD	Partenariat	Modalités
Projet "Optimisme EDD"	Mlle Abdelhak Salavat			Quest ODD, Programme de parcours.	anglais	Faïza Abdelhak Owen	Association : "SOMM"	Forum par classe	
Projet "Réseau REP"	Mlle Ougassou Salavat Abdelhak				français	Salavat Maz Owen	Concours le Pop'out à travers les lignes (APAC) Travail de « Rôle de l'écrit »	poster et affiche sur le culture scientifique. Élargir pour réaliser des affiches grand format à partir de moyens locaux.	Organiser les salles de sciences pour apporter une culture scientifique. Concours de sorties.
Projet "Eco-citoyen" (partenariat projets d'entreprises chaque année, sur tous le réseau et mobilisant de nombreux élèves)	Mlle Abdelhak Salavat Mullier	Mlle UJESSE	Adriana Faria a travaillé 2020 (DF, DF, usage le principe - Le parcours à l'écrit engagé (SE) Formation : Développer ses compétences en tant que citoyen EDD. Plan d'usage et personnalisés (300 €) - Compte rendu avec impression (pour afficher) - Jeu plan (500 €) (300 € sur 3 ans) Prise en compte + parti pour tout le réseau : 2000 € Coût total : 3000 €	Formation et encadrement des désobéissants (à venir) pour réaliser EDD sur collège et réseau = projet académique (travail VIA) (accueillir cette année) = deux week-end	français / anglais et des indigènes /	Russel	Collèges et lycées de la région de Matisse de la région Chambre de Commerce		Voyage en Italie. Sortie au lycée.
Projet "Solidarité"	Salavat OUGASSOU	Mlle UJESSE		Prise de contact avec l'Agence océane.					
Projet "Recyclage"	Salavat Mlle Salavat	Mlle UJESSE		Formation le rôle de l'écrit, des projets et des feuilles de papier, cartouche d'écrit et exercices					



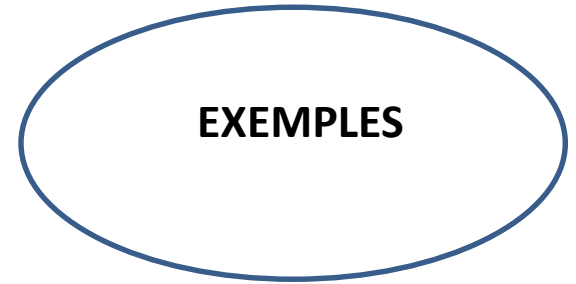
1

- Travailler plusieurs ODD dans le cadre de l'Agenda 2030

Participer à des appels à projets, des actions



<https://www.ofb.gouv.fr/les-aires-terrestres-educatives>



<https://plastiquealoupe.fondationtaraocean.org/>

Actions proposées par le Conseil départemental

MON ÉCOLE
ANTI GASPI

UN PROGRAMME DE
SENSIBILISATION AU GASPILLAGE
ALIMENTAIRE

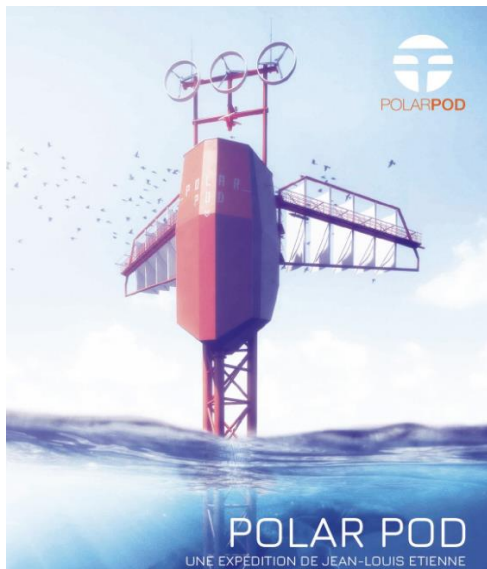
<https://toogoodtogo.fr/fr/c/eco-antigaspi-toogoodtogo/programme-mon-ecole-antigaspi>

île de France

Lycée
ECO Responsable

<https://www.iledefrance.fr/lycees-eco-responsables>

Différents projets en EDD



L'expédition **POLAR POD**, de Jean-Louis Etienne prévoit un volet pédagogique pour les scolaires, avec le circuit d'un bus le « **POLAR PODIBUS** ».

Il sera dans la région Ile de France chaque année au printemps.

<https://eduscol.education.fr/3125/l-expedition-polar-pod>

VikiacadEMI une expérimentation collaborative

Projet VIKiacadémi avec le CLEMI national et le CLEMI Créteil : rédaction d'articles scientifiques sur EDD par les élèves et implémentation dans Vikidia l'encyclopédie en ligne.

Projet mené en 2022-2023:
<https://clemi.ac-creteil.fr/spip.php?article101>
[Z](#)



PEDAGOGIQUE DE CRETEIL

Le dispositif académique **Jardins de Créteil** travaille sur l'utilisation des jardins pédagogiques en établissement, avec pour fil conducteur cette année plus « **faire classe dehors** ».

Nombreuses ressources

<https://edd.ac-creteil.fr/-Jardins-de-Creteil-65->



Un projet transdisciplinaire au service des apprentissages



- **Résolution de problèmes** mathématiques en lien avec les actions entreprises
- Rédaction d'**écrits longs** pour le journal de l'école
- Rédaction d'**écrits courts** (poésie, ...)
- **Démocratie participative**
- **Laïcité**
- **Démarche scientifique** (l'observation, point de départ de la démarche scientifique + 1^{er} principe de la Permaculture)
- **Les arts** (développer une relation sensible au monde)

Permaculture = prétexte pour écrire

● Du lexique

- graine, plants, pédoncule, semis, feuillu, résistant, sauge, serfouette, bogue, fève, ...

● Production de schémas légendés

- feuille de marronnier (limbe, pétiole, foliole)
- Fleur de capucine (pédoncule, pétale, corolle, étamines, pistil, ...)

● Production d'écrits longs

- faire le compte-rendu d'une séance
- expliquer le rôle des arbres dans nos villes

● Production d'écrits courts (Haïku, ...)

Résolution de problèmes

● CE2 PB 1 :

Au potager, la première année nous avons récolté 25 tomates, la seconde année nous en avons eu 40, la troisième année du fait de la sécheresse nous n'en n'avons eu que 12.

Sur les trois années, combien avons-nous eu de tomates ?

● CE2 PB 2 :

Au Potager nous avons des tuteurs en bambous, nous en avons reçu 73 de Juliette puis les jardiniers du parc en ont déposé 12 et Sandra en a amené 45. Combien en avons-nous ?

● CM1 PB 1 :

Pour la vente du potager nous avons réalisé 12 bouquets de 5 zinnias chacun. Combien avons-nous coupé de zinnia ?

Nous vendons chaque bouquet 2 euros.

Un sachet de graines vaut en moyenne 4 euros.

Combien pouvons-nous en acheter ?

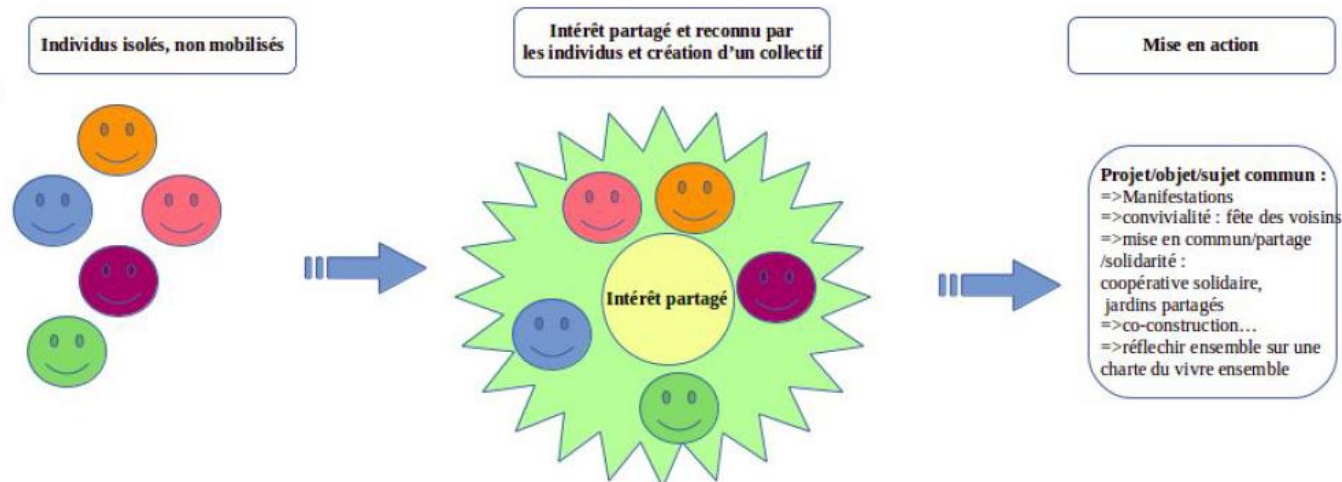
● CM1 PB 2 :

Au jardin nous avons 124 plants de fleurs, 54 plants potager, 18 aromates.

Combien y a-t-il d'espèces végétales au total ?

2

Mobiliser la communauté éducative



Le site edd.educagri.fr est une plateforme collaborative pour l'Éducation au Développement Durable dans l'enseignement agricole.

Construire un projet pour fédérer la communauté éducative

(créer un espace d'intéressement)

S'appuyer sur les Eco-délégués

-le binôme d'établissement
-les éco-délégués de classe
-les éco-volontaires

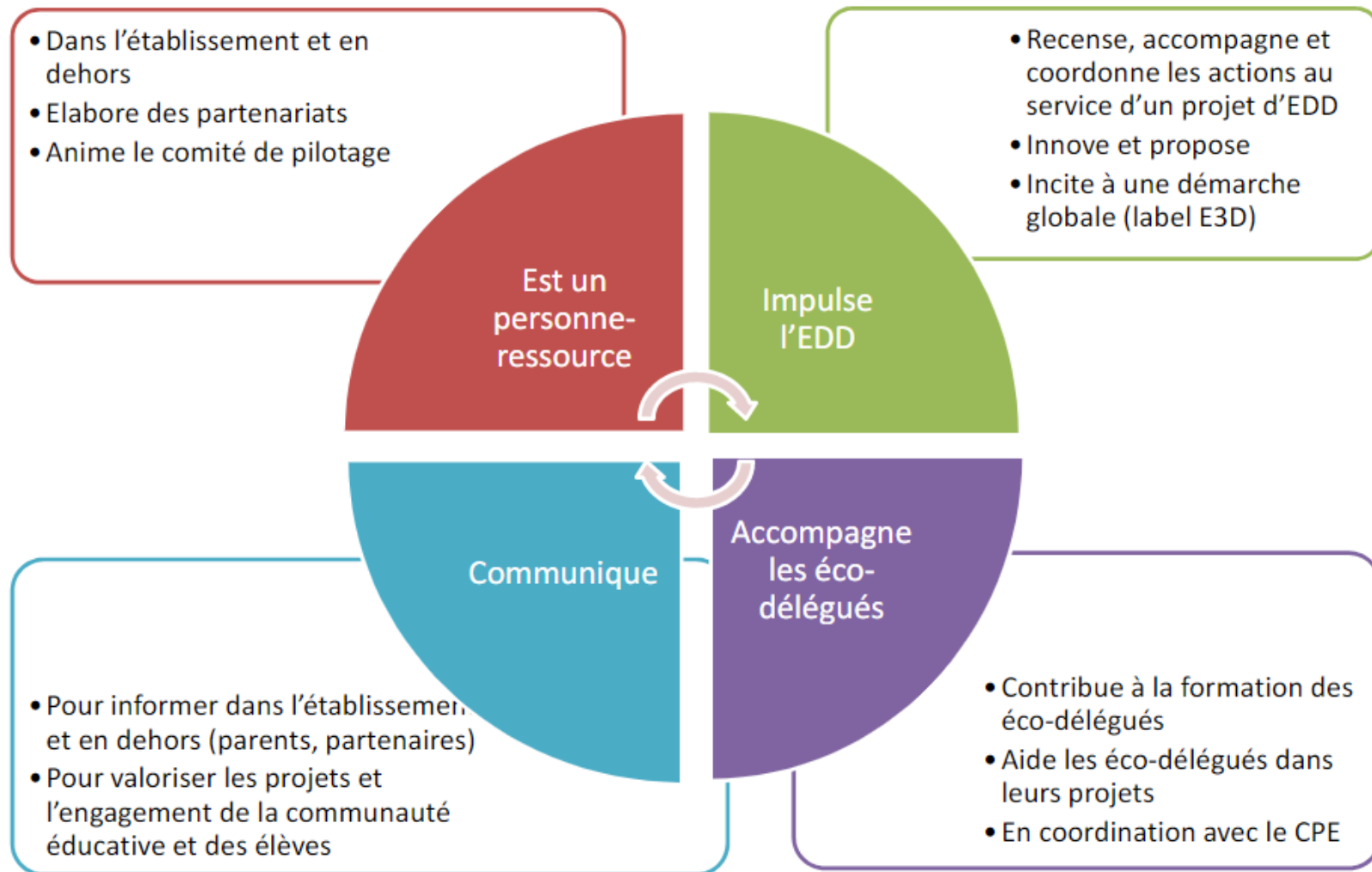
Repérer les personnes très motivées et essayer d'en faire des ambassadeurs (enseignants –ATTE–éco-délégués)

Mettre en place un ou des Référents EDD

intégrer l'EDD au projet d'établissement (niv1)

?

Mobiliser la communauté éducative : le référent EDD



3

Mobiliser la communauté éducative : élire des éco-délégués

Eco-délégués d'établissement

- un binôme paritaire
- 2 élus parmi les volontaires du CVC / CVL

Eco-délégués de classe

- Un par classe
- Election qui peut être organisée simultanément avec celle des délégués de classe
- Un élève peut être à la fois délégué de classe et éco-délégué

Eco-volontaires ou éco-curieux Éco-vert

- Ne sont pas élus
- Se font connaître au moment de l'élection des éco-délégués de classe ou plus tard
- Participent à un ou plusieurs projets

Les missions des éco-délégués

«Les éco-délégués, pivot du développement durable dans les établissements »

« Un.e écodélégué.e a pour rôle de promouvoir les comportements respectueux de l'environnement dans sa classe et de proposer toute initiative de nature à contribuer à la protection de l'environnement dans son établissement »

Nouvelle phase de généralisation de l'éducation au développement durable - EDD 2030



La formation des personnels engagés

Les personnels

- Les personnels de direction
- Les professeurs des écoles/les enseignants
- Les agents
- Les personnels du péri-scolaire
- Formations proposées par les collectivités territoriales

Formations Education Nationale

- Stages proposés au PAF
- ANT
- Un parcours de formation
- Des webinaires académiques..
- Des formations sur Magistere
- Des animations départementales ou académiques

Formations des partenaires

- Formations proposées par CANOPE
- Formations proposées par les collectivités locales, les associations ...

Projet de formation pluriannuel des personnels engagés

Parcours EDD (inscription EAFC)

Engager les élèves et son établissement dans une démarche E3D

Former et accompagner les éco-délégués

Elaborer et mettre en œuvre des projets EDD

FIL

Des formations locales, à la carte, de durée variable (3h/6h/18h)

Pas de catalogue, chaque établissement formule sa propre demande à EAFC



1^{er} degré : parcours proposés par CANOPE-94 :

- * le carnet d'investigation sur le gaspillage
- * cartographie de mon quartier durable
- * bien-être alimentaire: une approche mathématique
- * Pratiques de l'écrit et de l'oral : les animaux en voie de disparition.
- * Animation communauté de pairs autour des ODD

Les séminaires thématiques

Séminaires académiques ou départementaux

Proposés en partenariat avec des structures scientifiques ou acteurs experts dans le domaine concerné

Les ateliers EDD (webinaire)

Des formations très courtes en distanciel inscription sur le site EDD de l'académie

Des sujets variés pour répondre à des besoins précis (formation des éco-délégués, le label de territoire, accompagnement pour réaliser les dossiers)



OFFRE DE FORMATION EDD 2023 - 2024

Construisez votre parcours selon vos besoins en choisissant des modules parmi les essentiels et les approfondissements

PARCOURS

FORMER ET ACCOMPAGNER LES ÉCODÉLÉGUÉS

Susciter et accompagner l'engagement des élèves tout particulièrement les écodélégués. Penser la valorisation des compétences acquises par les élèves pour construire un parcours progressif et cohérent.

PARCOURS

ENGAGER LES ÉLÈVES ET SON ÉTABLISSEMENT DANS UNE DÉMARCHE GLOBALE DURABLE (EDD)

Construire une culture commune, penser dans un cadre global de développement durable et de transition pour permettre un engagement collectif à l'échelle d'un établissement.

PARCOURS

ÉLABORER ET METTRE EN ŒUVRE DES PROJETS EN EDD

Accompagner la construction de projets d'éducation des élèves au développement durable dans le contexte des 17 objectifs de développement durable.

Former des citoyens écoresponsables et solidaires au 21^{ème} siècle : quels enjeux dans l'éducation nationale ? [72142]

Développer ses compétences en tant que référent EDD d'établissement du 2nd degré [72148]

Construire un parcours progressif et cohérent pour l'élève éco-citoyen [72481]

Engager les élèves et les écodélégués en EDD - Niveau 1 : «pour débiter» [72482]

Atelier pédagogique d'échanges de pratiques : accompagner les éco-délégués Niveau 2 [72484]

Enjeux sociétaux et environnementaux : regards croisés de scientifiques au MNHN [72143]

Du projet EDD à une démarche globale E3D en établissement [72149]

Géopolitique du développement durable : de la maîtrise des ressources au soft power [72144]

Utiliser les sciences participatives en EDD pour développer l'esprit critique et une éco-citoyenneté éclairée [72151]

Investir le journalisme de solution dans le cadre de l'EDD [72152]

L'utilisation de l'enquête dans les pédagogies de projet (EHSS) [72488]

Créer une Aire Terrestre Educative pour expérimenter l'écocitoyenneté active [72150] (pendant les congés scolaires)

Le CDI au croisement de l'EMI et de l'EDD [72655]

Sport et écocitoyenneté [72656]

Education au développement durable et éducation artistique et culturelle [72657]

Intégrer l'EDD à l'enseignement des sciences dans une perspective écocitoyenne [72658]

Le développement durable dans la voie professionnelle : chefs d'œuvre, métiers de demain [72659]

Sobriété numérique [72674]

Energie et enjeux énergétiques [72676]

Agriculture et alimentation : des clés pour une éducation au développement durable [72676]

La ville durable de demain [72677]

Eduquer au changement climatique [72678]

Faire de l'éducation au développement durable au jardin pédagogique [72679]

Découvrir et utiliser les ressources du muséum autour de la biodiversité [72680]

Comprendre les enjeux de santé-environnement avec pour thématique une ressource indispensable à la vie : l'eau [72654]

>> [code du module] <<
(Sofia-FMO)

**Inscriptions ouvertes
à partir du 18/09**

<https://www.ac-creteil.fr/promouvoir-l-education-au-developpement-durable-122530>

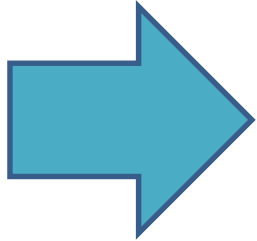


4

La formation des personnels engagés

Pistes

- Faire de la formation EDD un objectif du comité EDD , une action du projet d'établissement pour servir la démarche globale
- Se saisir de l'offre du plan académique de formation
- Participer aux séminaires départementaux, académiques ou régionaux
- Impliquer des classes et des équipes pédagogiques dans les projets inter-académiques EDD
- Recourir aux formations de la région dédiées aux personnels ATTE



5

Mettre en place un comité EDD dans l'établissement.



Identifier une forme de pilotage de la démarche EDD dans l'école /l'établissement

1^{er}
degré

Conseil des maîtres
(ordre du jour sur ce
sujet)

Conseil école-collège
Conseil des éco-
délégués

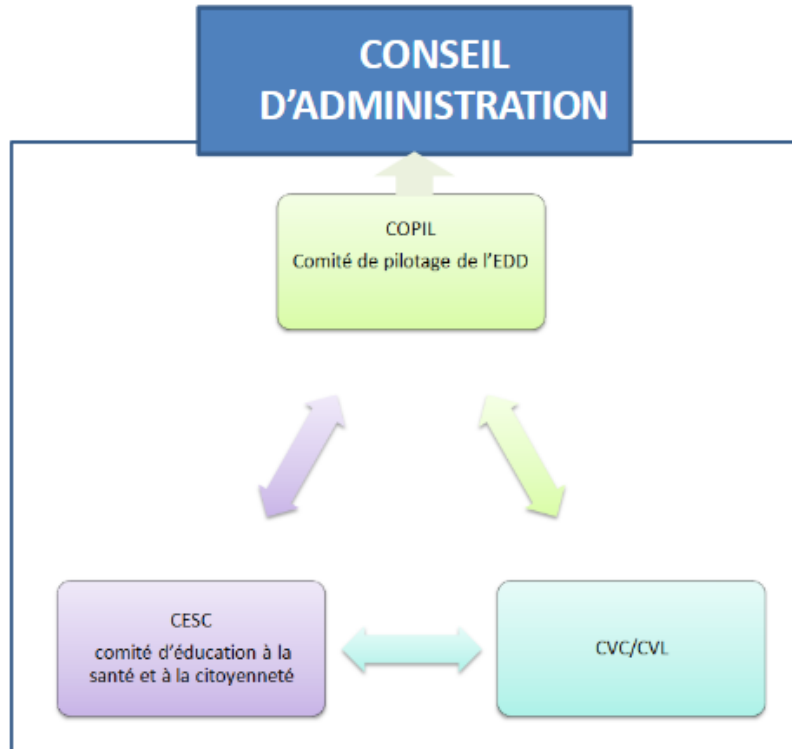
2nd
degré

Un comité de l'EDD

Le CESC.E

Le conseil école-collège
L'assemblée des éco-
délégués, le CVC/CVL
Réunion réseau REP

5 Mise en place du comité EDD dans l'établissement.



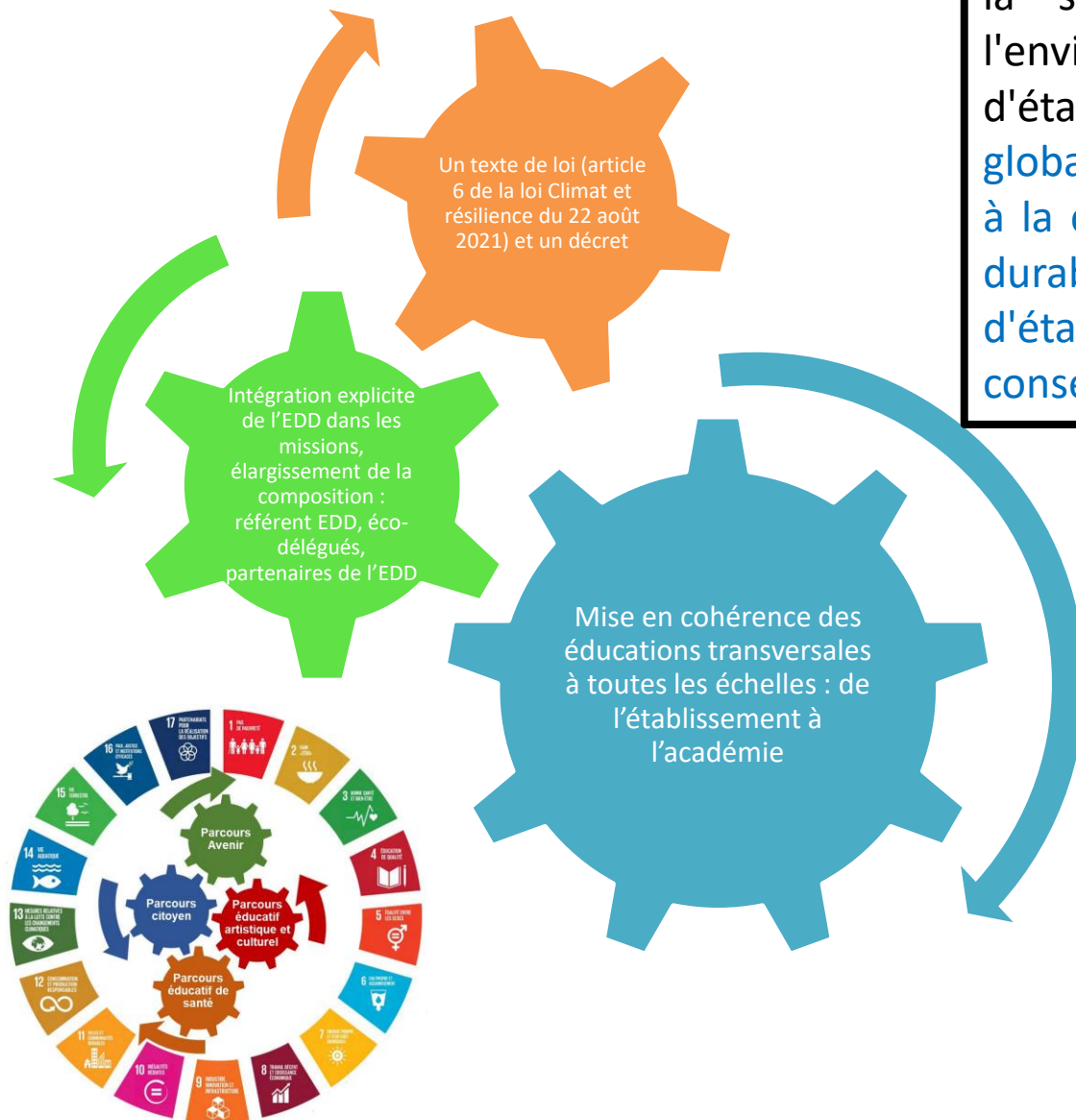
Le COFIL propose au conseil d'administration les projets collectifs reconduits et initiés en début d'année scolaire, veille à l'animation et au bon accompagnement des démarches engagées et reçoit les restitutions écrites et en images des travaux réalisés.

Un comité de l'EDD est créé, qui définit, actualise et coordonne un plan d'action de l'école ou de l'établissement, évalué chaque année

À titre indicatif, le comité de pilotage de l'EDD peut associer

- au chef d'établissement ou à son représentant,
- deux élus éco-délégués,
- l'adjoint gestionnaire,
- des professeurs,
- les représentants des personnels impliqués dans l'encadrement des éco-délégués et de leurs camarades.
- les partenaires de l'établissement engagés dans les projets d'EDD : institutions et administrations locales, associations partenaires, parents ou entreprises.

Le CESCE : comité d'éducation à la santé, à la citoyenneté et à l'environnement



Loi Climat et Résilience (août 2021)

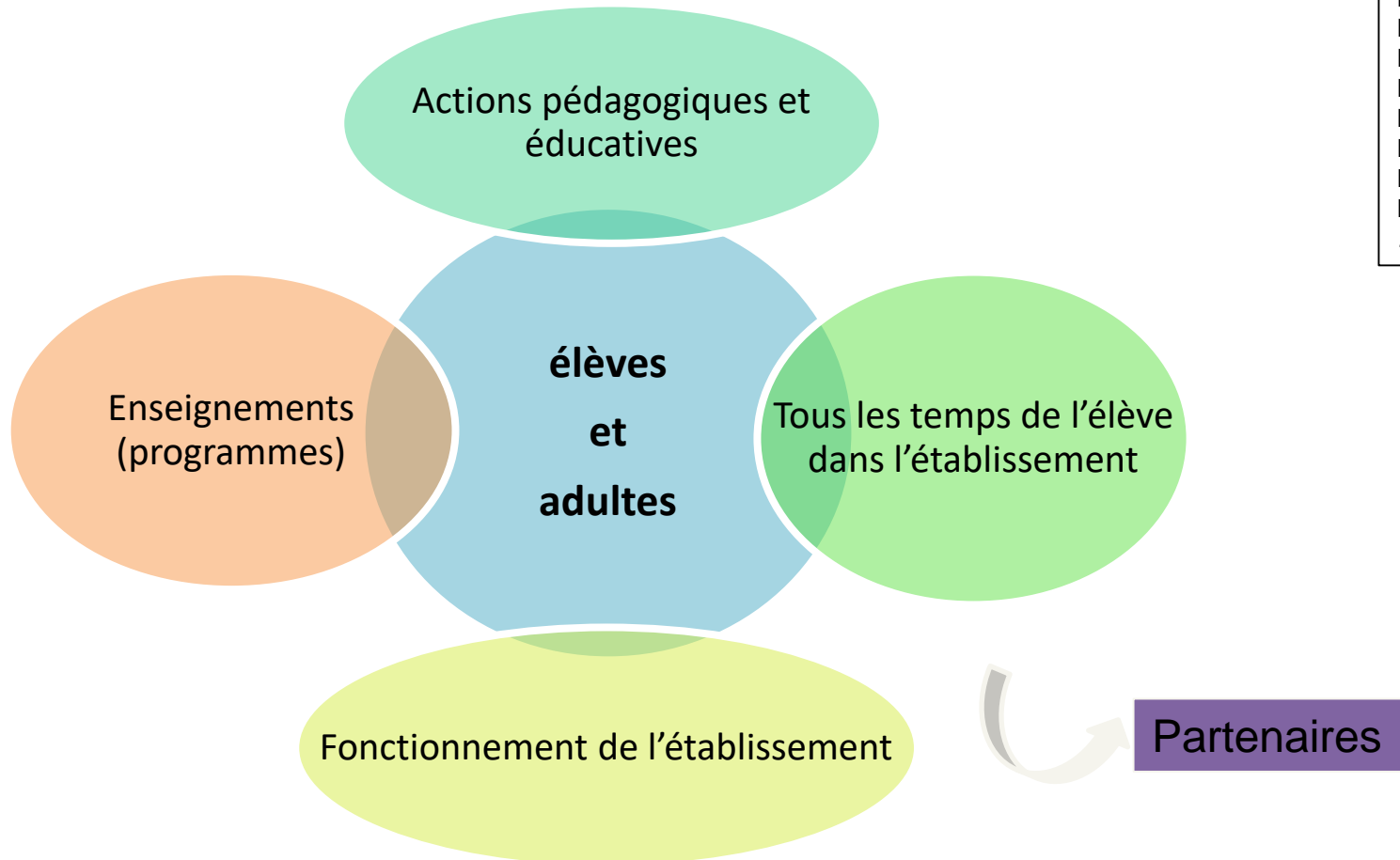
Art. L. 421-8.- Le comité d'éducation à la santé, à la citoyenneté et à l'environnement, présidé par le chef d'établissement, a pour mission globale d'inscrire l'éducation à la santé, à la citoyenneté et au développement durable dans chaque projet d'établissement approuvé par le conseil d'administration.

-Nouveau levier pour développer des approches collectives

-Intérêt d'une approche systémique, opportunité de s'appuyer sur les Objectifs de développement durable

-Recherche de cohérence pour le parcours de l'élève

Le CESCE pour engager toute l'équipe dans une démarche globale

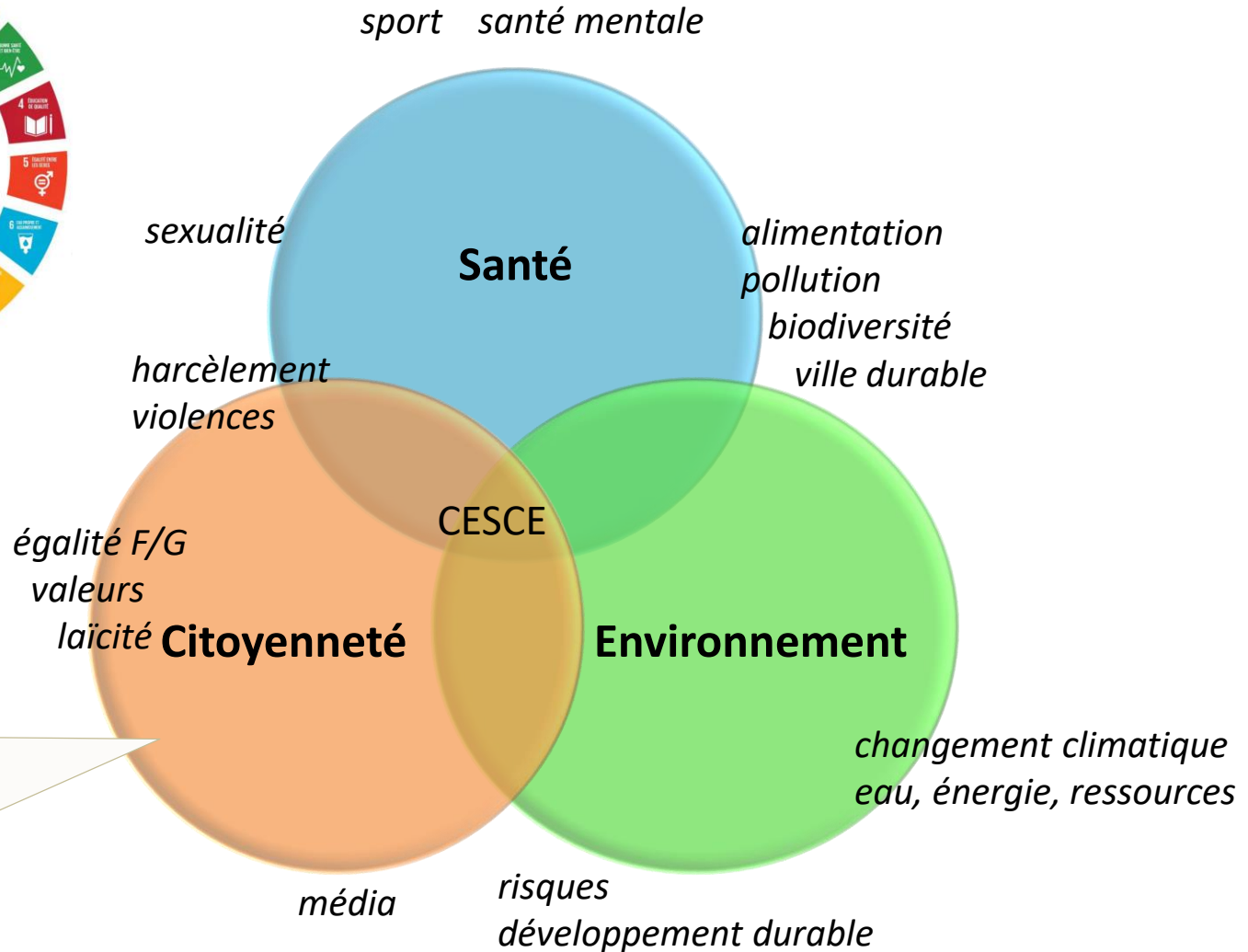


QUI ?

Les enseignants
Le CDI
La vie scolaire
Le pôle santé-social
L'intendance
La restauration
La maintenance
Les élèves
...

CESCE est un outil de pilotage qui fait le lien entre toutes les éducations transversales du collège en s'appuyant sur les 17 ODD

Le CESCE pour articuler les « éducations à » au profit d'une formation globale des élèves



Articulations :
entre « référents de »
avec CVL, CVC
avec CDI et vie scolaire
Et le CA

Valorisation des actions menées

La communication peut prendre différentes formes

- compte-rendu
- lettre de diffusion
- panneau d'affichage
- support papier ou numérique
- utilisation de l'ent de l'établissement, des réseaux sociaux (twitter, instagram...)



La communication sur les projets EDD, la démarche E3D permet

- de rendre compte des actions menées au sein de l'établissement donc d'**informer**
- de **valoriser l'engagement** des élèves, des personnels
- d'**expliquer** le rôle joué par les partenaires
- de **montrer les apprentissages des élèves** à travers ces différentes actions.



<https://www.education.gouv.fr/prix-de-l-action-eco-delegee-de-l-annee-307360>



Document de travail : la checklist pour auto-positionner son établissement

Etape 1 : j'évalue ce qui est déjà en place dans mon école ou mon établissement au niveau...

... des actions pédagogiques et éducatives

- 1. Des projets EDD sont en lien avec **les 17 « Objectifs de Développement Durable »** (ODD)
- 2. Des projets EDD interdisciplinaires qui s'appuient sur **plusieurs enseignants ou enseignements**
- 3. Des projets EDD qui mobilisent des **instances ou dispositifs participatifs** (CVC/CVL, clubs, conseils d'école...)
- 4. Des élèves participent à **des actions concrètes** en faveur du développement durable
- 5. **Les compétences** développées par les élèves engagés dans des projets EDD sont identifiées et évaluées
- 6. **L'élection des éco-délégués** (classe, établissement) est mise en place
- 7. **La formation et l'accompagnement des éco-délégués** est réalisée par une/des personnes ressources bien identifiée(s)
- 8. **Un ou plusieurs partenaires** (collectivités territoriales - associations- organismes de recherche...) accompagnent des projets EDD de l'école/établissement
- 9. **Un(des) temps fort(s)** dans l'école/établissement permet(tent) de fédérer et valoriser l'engagement des élèves, personnels et partenaires et de rayonner sur le territoire
- 10. **Des moyens de communication** (interne, externe) sont mobilisés pour valoriser les projets EDD de l'école/établissement

... du pilotage

- 11. L'éducation au développement durable est inscrite **dans le projet d'école/établissement**
- 12. L'EDD est intégré à **tous les volets** du projet d'école/établissement (climat, culturel, international, numérique...)
- 13. **Un référent EDD** est nommé, identifié et connu de tous dans l'école/établissement
- 14. **Un comité de pilotage EDD** constitué de différentes catégories de personnels (Direction - référent EDD- enseignants - éco-délégués...) coordonne et évalue le plan d'action
- 15. Les projets EDD ont entraîné des transformations dans **la gestion et l'organisation** de l'établissement/école
- 16. **Des outils** permettent de mesurer l'utilisation des ressources (eau, énergie, papier...) et/ou d'évaluer les conditions environnementales (biodiversité, qualité de l'air, bruit, mobilités...) dans l'établissement afin de pouvoir mesurer un impact concret des projets EDD entrepris.
- 17. **Un plan de formation** sur l'EDD est établi pour les personnels (sur plusieurs années)
- 18. L'école/établissement est force de proposition pour mener des projets EDD **avec d'autres établissements** du secteur

Etape 2 : je vérifie le niveau potentiel de labellisation E3D² de mon école ou de mon établissement

Ce tableau vous permet d'estimer si votre école/établissement est susceptible d'obtenir le label E3D (niveau 1 Engagement, niveau 2 Approfondissement, niveau 3 Expertise) selon les items que vous avez cochés dans la checklist.

<i>Vous avez coché les cases</i>	1	2	3	4	5	6	7	8	9	10	11	12	13	14	15	16	17	18
Mon école / établissement																		
Label E3D niveau 1 Engagement	X	X	X	X				X			X							
Label E3D niveau 2 Approfondissement	X	X	X	X		X		X		X	X		X	X			X	
Label E3D niveau 3 Expertise	X	X	X	X	X	X	X	X	X	X	X	X	X	X	X	X	X	X

Si votre école/établissement met en œuvre des projets avec d'autres écoles/établissements (point 18) qui sont eux-mêmes labellisés E3D, une candidature à un label E3D de territoire est peut-être aussi envisageable. }

Mon établissement veut mettre en place une démarche d'Education au Développement Durable (EDD)
 ⇒ La « checklist » pour faire le point !

Etape 1 : j'évalue ce qui est déjà en place dans mon école ou mon établissement au niveau...

- ... des actions pédagogiques et éducatives
- 1. Des projets EDD sont en lien avec les 17 « Objectifs de Développement Durable » (ODD) *
 - 2. Des projets EDD interdisciplinaires qui s'appuient sur plusieurs enseignants ou enseignements
 - 3. Des projets EDD qui mobilisent des instances ou dispositifs participatifs (CVC/CVL, clubs, conseils d'école...)
 - 4. Des élèves participent à des actions concrètes en faveur du développement durable
 - 5. Les compétences développées par les élèves engagés dans des projets EDD sont identifiées et évaluées
 - 6. L'élection des éco-délégués (classe, établissement) est mise en place
 - 7. La formation et l'accompagnement des éco-délégués est réalisée par une/des personnes ressources bien identifiées et évaluées
 - 8. Un ou plusieurs partenaires (collectivités territoriales - associations - organismes de recherche...) accompagnent des projets EDD de l'école/établissement
 - 9. Un/des temps fort(s) dans l'école/établissement permet(tent) de fédérer et valoriser l'engagement des élèves, personnels et partenaires et de rayonner sur le territoire
 - 10. Des moyens de communication (interne, externe) sont mobilisés pour valoriser les projets EDD de l'école/établissement

... du pilotage

- 11. L'éducation au développement durable est inscrite dans le projet d'école/établissement
- 12. L'EDD est intégré à tous les volets du projet d'école/établissement (climat, culturel, international, numérique...)
- 13. Un référent EDD est nommé, identifié et connu de tous dans l'école/établissement
- 14. Un comité de pilotage EDD constitué de différentes catégories de personnels (Direction - référent EDD - enseignants - éco-délégués...) coordonne et évalue le plan d'action
- 15. Les projets EDD ont entraîné des transformations dans la gestion et l'organisation de l'établissement (eau, énergie, papier...) et/ou d'évaluer les conditions environnementales (biodiversité, qualité de l'air, bruit, mobilités...) dans l'établissement afin de pouvoir mesurer un impact concret des projets EDD
- 16. Des outils permettent de mesurer l'utilisation des ressources (sur plusieurs années)
- 17. Un plan de formation sur l'EDD est établi pour les personnels (sur plusieurs années)
- 18. L'école/établissement est force de proposition pour mener des projets EDD avec d'autres établissements du secteur

Etape 2 : je vérifie le niveau potentiel de labellisation E3D² de mon école ou de mon établissement

Ce tableau vous permet d'estimer si votre école/établissement est susceptible d'obtenir le label E3D (niveau 1 Engagement, niveau 2 Approfondissement, niveau 3 Expertise) selon les items que vous avez cochés dans la checklist.

	1	2	3	4	5	6	7	8	9	10	11	12	13	14	15	16	17	18
Vous avez coché les cases																		
Mon école/établissement																		
Label E3D niveau 1 Engagement	X	X	X	X				X			X	X		X	X			X
Label E3D niveau 2 Approfondissement	X	X	X	X			X	X		X	X	X		X	X	X	X	X
Label E3D niveau 3 Expertise	X	X	X	X	X	X	X	X	X	X	X	X	X	X	X	X	X	X

Si votre école/établissement met en œuvre des projets avec d'autres écoles/établissements (point 18) qui sont eux-mêmes labellisés E3D, une candidature à un label E3D de territoire est peut-être aussi envisageable.

* 17 ODD définis par l'ONU pour l'agenda 2030 : <https://www.un.org/sustainabledevelopment/fr/objectifs-de-developpement-durable/>

² Le label E3D est un label national décerné par l'éducation nationale, à l'échelle de chaque académie. Il reconnaît et valorise l'engagement des écoles et établissements dans une démarche de développement durable associant projets pédagogiques, actions éducatives, gestion de l'établissement et partenariats. Il accompagne les écoles et établissements en proposant des étapes successives visant la pérennité de la démarche engagée. https://www.education.gouv.fr/bo/2018/ebdd3611/EN_E20254_49C.htm

<http://edd.ac-creteil.fr/Etat-de-lieu-de-l-EDD-en-etablissement-un-outil-d-auto-positionnement>

Niveau de labellisation E3D d'école / établissement

Critères nationaux de la démarche E3D pour une école/établissement

Niveau 1 : engagement

reconnait un **engagement dans la démarche comme une première étape**. permet d'identifier des axes d'évolution, inscrits dans une démarche **d'acculturation de toute la structure**.

Les diverses formes de projets (clubs, classes de découverte, sorties scolaires, actions éducatives, etc.) peuvent servir de point d'appui

- inscrite dans le **projet d'établissement / projet d'école**
- au moins un projet éducatif (des actions menées en démarche de projet et possédant un intérêt éducatif autour du DD ;
- au moins un **ODD identifié** ;
- articulation avec des **contenus disciplinaires** ;
- au moins un partenaire extérieur
- **les élèves participent à des actions concrètes**, produisent des supports de restitution du projet ou des ressources pour l'établissement

Niveau 2 : approfondissement

reconnait la mise en œuvre d'une **stratégie exigeante dans l'établissement**, qui s'adresse à tous les élèves, en leur proposant des occasions concrètes de **comprendre les enjeux du développement durable et en faisant référence à plusieurs ODD**. Priorité donnée à **l'engagement des élèves** et la **formation des adultes**, de sorte que les projets portent la structure vers **une gestion plus durable**.

- **un comité de l'EDD coordonne un plan d'actions**, évalué chaque année ;
- plusieurs catégories de personnels sont impliquées
- le plus grand nombre des élèves est investi ; **les éco-délégués de classe et d'établissement sont identifiés et acteurs dans les instances**
- un projet de **formation pluriannuel des personnels**
- plusieurs projets éducatifs sont concernés et évoquent **plusieurs ODD** ;
- le **partenariat est diversifié et consolidé** ;
- les actions sont valorisées par des canaux de communication interne et externe
- un **bilan annuel** est réalisé par le comité EDD en associant les éco-délégués et leur référent.

Niveau 3 : expertise

la démarche E3D fait **partie intégrante du pilotage** de l'établissement. Le comité de l'EDD organise les plans d'action avec les éco-délégués et les partenaires **selon des axes prioritaires identifiés pour améliorer la performance de la structure en matière environnementale et la réussite des élèves**. Les personnels sont mobilisés pour faire vivre cette démarche et développent en équipe des **actions remarquables et transférables**. Les équipes identifient et **évaluent les compétences** que les élèves développent ici. Les établissements **communiquent et rayonnent** sur leur.

- le **fonctionnement de l'établissement est modifié** et ses performances améliorées ;
- un **projet pluriannuel est mis en place pour couvrir le plus grand nombre des ODD**
- **les élèves et particulièrement les éco-délégués, sont engagés avec tous les personnels dans des actions remarquables et transférables**
- tous les élèves de l'établissement sont impliqués dans l'EDD au cours de leur scolarité dans l'établissement ;
- la démarche s'appuie sur **l'évaluation des compétences des élèves engagés** dans des projets EDD
- une **stratégie de pérennisation** de la démarche est mise en place

Critères nationaux de la démarche E3D pour une école/établissement

1 er degré : exemples d'observables et éléments explicatifs

- un **comité de l'EDD coordonne un plan d'actions**, évalué chaque année ;
- plusieurs catégories de personnels sont impliquées
- le plus grand nombre des élèves est investi ; **les éco-délégués de classe et d'établissement sont identifiés et acteurs dans les instances**
- un projet de **formation pluriannuel des personnels**
- plusieurs projets éducatifs sont concernés et évoquent **plusieurs ODD** ;
- le **partenariat est diversifié et consolidé** ;
- les actions sont valorisées par des canaux de communication interne et externe
- un **bilan annuel** est réalisé par le comité EDD en associant les éco-délégués et leur référent.

Niveau 2

- Il s'agit d'**identifier une forme de pilotage du projet EDD de l'école**. Cela peut être des réunions dédiées associant les parties prenantes, ou le conseil des maîtres s'il intègre l'EDD à son ordre du jour régulièrement, parfois un conseil école collège, le conseil des éco-délégués... **il est pertinent de joindre au dossier les compte rendus de ces réunions/échanges**.
- • En cycle 1 et 2, on n'attendra pas forcément des éco-délégués formellement élus, mais cela peut être **des élèves investis dans la transmission et la communication des enjeux du DD auprès des autres élèves et adultes de la communauté éducative**.
- • Pour identifier des **exemples d'actions relevant des 17 ODD**. Pour avoir des idées : <http://edd.ac-creteil.fr/Une-annee-enEDUCATION-AU-DEVELOPPEMENTDURABLE-avec-les-17-ODD>
- • La **formation** ici peut intégrer des formations dédiées « éducation nationale » ou des parcours magistère suivis par les personnels, mais aussi des temps de travail avec l'équipe départementale ou académique EDD, le suivi de webinaires, des animations spécifiques prises en charge par des partenaires (collectivités, associations...). Le projet de formation peut cibler une/des thématiques phares chaque année. Il est intéressant d'intégrer aussi les formations qui seraient proposées au personnel de la cantine ou périscolaire en lien avec la collectivité.
- • **Les partenariats se diversifient au-delà de la collectivité de rattachement** : services déconcentrés de l'Etat, établissements publics, intercommunalité, organismes de collecte, université et centres scientifiques, musées, associations agréées, entreprises... Pour en savoir plus : <http://edd.accreteil.fr/Monter-un-projet-et-ou-une-actionEDD-3>
- • Exemple de communication interne : journal interne, exposition, journée-événement (par ex pour les « semaines de »... • Exemple de communication externe : portes ouvertes EDD, site web, réseau social, journal local, participation à un concours éducatif...
- • **Le bilan annuel du projet EDD peut prendre des formes diverses** : il peut être formalisé ou bien correspondre à un document plus souple de communication (journal ou lettre info ou article sur le site de l'école, réalisés par les élèves...) valorisant le travail de l'année en EDD. Il est joint au dossier. La parole des éco-délégués, quand ils existent, peut y être intégré

- le **fonctionnement de l'établissement est modifié** et ses performances améliorées ;
- un **projet pluriannuel est mis en place pour couvrir le plus grand nombre des ODD**
- les **élèves et particulièrement les éco-délégués, sont engagés avec tous les personnels dans des actions remarquables et transférables**
- tous les élèves de l'établissement sont impliqués dans l'EDD au cours de leur scolarité dans l'établissement ;

- **Des mesures de performance sont intégrées aux projets éducatifs** menés par les élèves (papier, énergie, eau, biodiversité, déchets alimentaires...) afin de mesurer l'impact effectif des actions menées
- **Couvrir un grand nombre d'ODD permet une vision plus globale des enjeux pour les élèves**. La diversification des ODD abordés est à penser sur l'année, mais aussi sur plusieurs années (par exemple : des ODD phares travaillés en CP, d'autres ODD phares en CE1 etc...au final beaucoup d'ODD différents peuvent être travaillés sur les 5 années dans une école élémentaire, ou les 3 années de maternelle
 - La couverture des ODD peut aussi être pensée dans le cadre des liaisons maternelle élémentaire et école-collège.
- **Un établissement E3D niveau 3 partage son expérience avec d'autres écoles/établissements : formation par les pairs (entre éco-délégués, entre personnels), projet partagé, échanges de pratiques...**
- Un label E3D de territoire peut être ensuite envisagé ensuite pour poursuivre la dynamique sur le territoire et sa pérennisation
- **Les compétences travaillées par les élèves en EDD sont identifiées et évaluées (bulletins, bilans de fin de cycle,**

Critères nationaux de la démarche E3D pour une école/établissement

2nd er degré : exemples d'observables et éléments explicatifs

- un **comité de l'EDD coordonne un plan d'actions**, évalué chaque année ;
- plusieurs catégories de personnels sont impliquées
- le plus grand nombre des élèves est investi ; **les éco-délégués de classe et d'établissement sont identifiés et acteurs dans les instances**
- un projet de **formation pluriannuel des personnels**
- plusieurs projets éducatifs sont concernés et évoquent **plusieurs ODD** ;
- le **partenariat est diversifié et consolidé** ;
- les actions sont valorisées par des canaux de communication interne et externe
- un **bilan annuel** est réalisé par le comité EDD en associant les éco-délégués et leur référent.

Niveau 2

- le **fonctionnement de l'établissement est modifié** et ses performances améliorées ;
- un **projet pluriannuel est mis en place pour couvrir le plus grand nombre des ODD**
- les **élèves et particulièrement les éco-délégués, sont engagés avec tous les personnels dans des actions remarquables et transférables**
- tous les élèves de l'établissement sont impliqués dans l'EDD au cours de leur scolarité dans l'établissement ;
- la démarche s'appuie sur **l'évaluation des compétences des élèves engagés** dans

- **Le comité EDD est une forme de pilotage du projet EDD de l'établissement.** Il dédie des temps spécifiques et réguliers à la réflexion sur l'EDD (par exemple 3 fois par an). Les membres de cette instance peuvent être par exemple : élèves, enseignants, personnels éducatifs, direction, agents, parents, partenaires. Il est pertinent de joindre au dossier les compte-rendus de ces réunions. Ce comité EDD gagne à être articulé avec les autres instances : il peut fusionner avec le **CESCE** (= nouvelle forme du CESC intégrant un « E » pour « Environnement »). Il peut s'appuyer sur le CVC ou le CVL, ou dans d'autres situation sur le conseil Ecole/collège, ou sur le temps de concertation REP+...
- **Les éco-délégués (le binôme d'établissement par exemple) sont membres du comité de pilotage EDD (ou du CESCE).** Ils y représentent l'ensemble des éco-délégués de classe. Ils peuvent aussi être invités au CA par exemple, selon les sujets abordés. • Des conseils ou assemblée générale d'écodélégués de classe peuvent être organisés, afin de permettre des échanges entre les éco-délégués de classe et aussi avec le binôme d'éco-délégués de l'établissement
- Pour identifier des exemples d'actions relevant des 17 ODD. Pour avoir des idées : <http://edd.ac-creteil.fr/Une-annee-enEDUCATION-AU-DEVELOPPEMENTDURABLE-avec-les-17-ODD>
- Plusieurs catégories de personnels peuvent **bénéficier de la formation** : agents, direction, vie scolaire, professeurs... La formation peut intégrer des formations dédiées « éducation nationale » (PAF, ANT...) ou des parcours Magistère suivis par les personnels, mais aussi des temps de travail avec l'équipe départementale ou académique EDD, le suivi de webinaires, des animations spécifiques prises en charge par des partenaires (collectivités, associations...). Le projet de formation peut cibler une/des thématiques-phare chaque année, et intégrer la question de l'accompagnement des écodélégués. • Il est intéressant d'intégrer aussi les formations qui seraient proposées au personnel de la cantine ou périscolaire en lien avec la collectivité.
- **Les partenariats se diversifient au-delà de la collectivité de rattachement** : services déconcentrés de l'Etat, établissements publics, intercommunalité, organismes de collecte, université et centres scientifiques, musées, associations agréées, entreprises... Pour en savoir plus : <http://edd.accreteil.fr/Monter-un-projet-et-ou-une-actionEDD-3>
 - Exemple de communication interne : ENT, journal interne, exposition, journéeévénement, temps forts pendant les « semaines de »...
 - Exemple de communication externe : portesouvertes EDD, site web, réseau social, journal local, participation à un concours éducatif...
- **Le bilan annuel du projet EDD est joint au dossier. La parole des éco-délégués peut y être intégrée**

- **Des mesures de performance sont intégrées aux projets éducatifs** menés par les élèves (papier, énergie, eau, biodiversité, déchets alimentaires...) afin de mesurer l'impact effectif des actions menées
- **Couvrir un grand nombre d'ODD permet une vision plus globale des enjeux pour les élèves.** La diversification des ODD abordés est à penser sur l'année, mais aussi sur plusieurs années (par exemple : des ODDp hares travaillés en CP, d'autres OD Dphares en CE1 etc...au final beaucoup d'ODD différents peuvent être travaillés sur les 5 années dans une école élémentaire, ou les 3 années de maternelle
 - La couverture des ODD peut aussi être pensé dans le cadre des liaisons maternelle élémentaire et école-collège.
- **Un établissement E3D niveau 3 partage son expérience avec d'autres écoles/établissements : formation par les pairs (entre éco-délégués, entre personnels), projet partagé, échanges de pratiques...**
- Un label E3D de territoire peut être ensuite envisagé ensuite pour poursuivre la dynamique sur le territoire et sa pérennisation
- **Les compétences travaillées par les élèves en EDD sont identifiées et évaluées (bulletins, bilans de fin de cycle, LSU).**
- Des documents spécifiques peuvent être fournis aux élèves engagés pour valorisation dans leur dossier (passeport éco citoyen, attestation d'engagement...) particulièrement les éco-délégués.

PERSONNES RESSOURCES

Les chargés de mission EDD dans le département

Cheffe de mission académique EDD

Mme Sophie Pons
(ce.ipr@ac-creteil.fr)

Chef adjoint de mission académique EDD

M Vincenzo ZACCARDO

Département Val de Marne (1^{er} et 2nd degré)

Mme Evelyne Coggiola-Tamzali
(Evelyne.Coggiola-Tamzali@ac-creteil.fr)

Chargée de mission académique

Mme Clarisse Mazin
(clarisse.mazin@ac-creteil.fr)

Chargé de mission académique

M Maxime Treiber
(maxime.treiber@ac-creteil.fr)



Des ressources pour vous accompagner dans la démarche E3D



<http://edd.ac-creteil.fr/Le-dispositif-Les-jardins-de>



EDD Éducation au développement durable

Recherche

Un escape game pour découvrir les 17 ODD

AGIR EN EDD

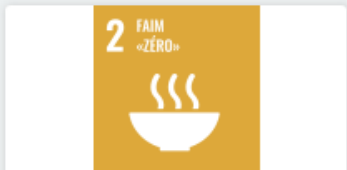
- Monter un projet EDD pas à pas
- Etre référent EDD
- Changement climatique
- Qualité de l'air
- Agriculture Alimentation
- Biodiversité
- Ville durable et JO2024
- Débattre
- Vos expériences !

AGENDA

- CONTINUITÉ ET COVID19
- Label E3D en démarche de durable

ACCES PAR ODD

Accédez aux articles "agir en EDD" classés par Objectifs de Développement Durable



Agriculture-alimentation



Qualité de l'air



Débattre



Ville durable et JO 2024



Mobilité durable



Changements climatiques



Biodiversité



Vos expériences !

<http://edd.ac-creteil.fr/>

==> Pour en savoir plus sur les Objectifs de Développement Durable

<https://edd.ac-creteil.fr/-S-engager-dans-la-labellisation->



<https://edd.ac-creteil.fr/-Vos-projets-E3D->

Des ressources

Sur le site EDD de l'académie de Créteil
[une « fiche action éco-délégués »](#) pour
 vous accompagner dans la rédaction de vos
 projets

[une fiche « des clés pour bâtir une action
 EDD »](#) pour vous aider à élaborer vos
 projets

[une fiche « éco-délégués »](#) qui rappelle le
 rôle des éco-délégués dans une démarche
 globale de développement durable (E3D)
des ressources pour travailler les ODD

<http://edd.ac-creteil.fr/Travailler-les-ODD-avec-les-eleves-des-ressources>

Concevoir un projet et/ou une action EDD

1- Titre du projet et/ou action

2- Les acteurs du projet et/ou action

3- ODD et thématiques

4- Objectifs du projet et/ou action

Mettez des photos et des schémas (pour permettre à votre enseignant)



<http://edd.ac-creteil.fr/Eco-delegues-la-mallette-de-l-ambassadeur-de-la-biodiversite-et-de-la-lutte>



<http://www.drie.ile-de-france.developpement-durable.gouv.fr/ressources-pedagogiques-r1227.html>

Guides nationaux cycle 3 et EDD : les éco-délégués dans les écoles

MINISTÈRE
DE L'ÉDUCATION
NATIONALE,
DE LA JEUNESSE
ET DES SPORTS
*Liberté
Égalité
Fraternité*



<https://eduscol.education.fr/document/33464/download?attachment>

MINISTÈRE
DE L'ÉDUCATION
NATIONALE,
DE LA JEUNESSE
ET DES SPORTS
*Liberté
Égalité
Fraternité*



<https://eduscol.education.fr/document/33467/download?attachment>

MINISTÈRE
DE L'ÉDUCATION
NATIONALE,
DE LA JEUNESSE
ET DES SPORTS
*Liberté
Égalité
Fraternité*



<https://eduscol.education.fr/document/33470/download?attachment>